

építészet és kulturális identitás - Dr. Simon Mariann kurzusa

kettős identitás

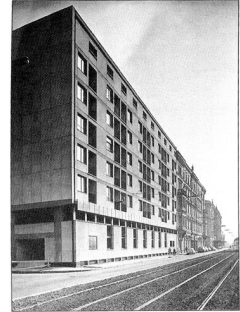
Molnár Péter és Mühlbacher István Széchenyi rakparti lakóházának képes elemzése



Marosi Bálint
2002. június

kettős identitás

- Molnár Péter és Mühlbacher István Széchenyi rakparti lakóházának elemzése -



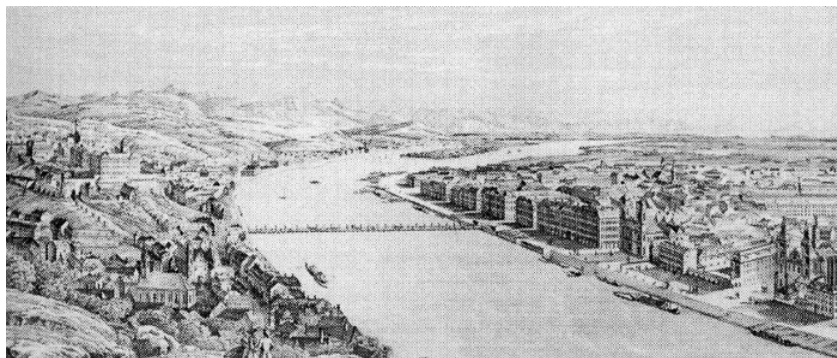
“A kiemelt jelentőségű pesti dunaparton az egyetlen olyan újabb korszakból származó épület, amely feltűnés nélkül igazodik a meglévő beépítéshez. Tervezői mindezt anélkül érték el, hogy átvették volna a régi házak eklektikáját vagy a két világháború közötti évek korai és szolid modern stílusát utánozták volna. A két építésznek sikerült a régihez illő, egyedi hangot találnia a homlokzatok tagolásával, a nyílások rendjével és arányaival”

(Dr. Ferkai András épületismertetése, Budapest építészeti kalauz)

város, épület (felület, látvány, ritmus)

Molnár és Mühlbacher Széchenyi-rakparton álló lakóépülete hangsúlyosan városi épület. Olyan erős gesztusokat tesz a város: a historizáló térfal, a környező épületek meghatározta ritmus, a homlokzatmagaság irányába, hogy a lakóház akár “egy-homlokzatúnak”, egy nézőpontra komponáltnak is nevezhető: a példásan illeszkedő dunaparti homlokzat kiemelt szerepe mellett a ház tömegének, alaprajzi rendszerének milyensége csupán másodrendű tényező.

Az épület homlokzata – a kor gondolkodásmódjához képest meglepő módon – nem követi a modernista kánont: itt nem igaz a “forma követi a funkciót” szlogen. Az új, környezetétől évszázadnyi időtávolságra épülő – mai szemmel talán természetes módon, az akkori korszellemet ismerve különös alkalmazkodóképességről tanúságot téve – átveszi szomszédjainak viselkedésmódját. Különösen érthető, értékelhető ez a gesztus a rakpart szinte sértetlen eklektikus térfalának erejét figyelembe véve, bár hozzá kell tenni, ez nem volt mindenki számára ilyen természetes: a Finta József tervezte Fórum és Intercontinental (ma Intercontinental s Mariott) szállók a legmagátólértetőbb természetességgel, hallatlan magabiztossággal hangsúlyozták különállóságukat, nem téve (vagy csak nagyon kis) gesztusokat a(z épített) környezetük felé. A különböző hozzáállás természetesen a különböző alaphelyzetből is származhat: a jóval kisebb léptékű lakóháza a kor modernista szemléletének önbizalma mellett nagy súllyal telepedett a jóval egységesebben megmaradt, igen hangsúlyos dunaparti térfal. Ezzel együtt is szokatlannak mondható az épület engedékenysége, a formálás előtérbe helyezése a funkcionalitással, a modern szerkesztési elveivel szemben.



(főhomlokzat)

Az épület – a modern szalagablakaihoz, a *faltalanítás* mozgalmához képest ugyancsak szokatlan módon – *falas* szerkesztésű, az eklektikus épületek síkszerű, felületi ornamentikával gazdagított homlokzataihoz igazodva. Szintén historikus gyökerű a kis- és nagyléptékben egyaránt hangsúlyosan megjelenő szimmetria: az önmagában is szimmetrikus felületet kisebb, belső szimmetriával bíró “ornamensek” tagolják. A homlokzat ritmusa (gondolatjellel jelölve a tömören maradó függőleges falsávokat):

a - A - A - A - a

- ahol “A” a közbülső, a teljes; “a” a két szélső, “feles” sávot jelöli. A homlokzati rend további bontása:

a - a b - a b - a b - b

Még tovább bontva a homlokzat ritmusképletét – ezúttal a földszint és a tetőtér nyílásritmusát is jelölve:

- c - c - c - c - c - c - c - c - c - c - c

a b - a b b a - a b b a - a b b a - b a

- c - d - d - d - d - d - d - d - c c -

A homlokzat belső ritmusának vizsgálata már egy izgalmas, modern, absztrakt szerkesztésmódot sugall – igaz, mindez egy historizálóan tagolt, szimmetrikus homlokzaton belül. Az utolsó ritmusképletről olvasható le az is, hogy míg az egymásra vetülő eltérő ritmikájú szakaszok apróbb, a merev rendet megbontó szabálytalanságai adják a homlokzat belső feszültségét, ezzel egyidőben ezek az elemek tesznek gesztusokat az eklektikus homlokzatszerkesztés hierarchikus felépítése felé is, hiszen az ablakok-loggiák tagolta leghangsúlyosabb homlokzati mezőhöz képest az alsó és felső szegélyező szint hangsúlyosan különböző kialakítása lábazat- és párkányszerepet is játszik. Ugyanezt húzza alá a “főtéma” önmagában is szimmetrikus rendszerével szemben itt használt lineáris, antimetrikus szerkesztés.



(Érdemes megjegyezni egy újabb, az előző ritmusképleten kívüli elemet: a Széchenyi utca éjszakai megvilágításáról az egyes homlokzatokra szerelt lámpatestek ritmusa a különálló homlokzatokat egy újabb rendszer keretében foglalja rendbe. Természetesen ennek az új rendszernek az összefogó erejét nem szabad túlbecsülnünk: itt aligha lehet szó tudatos építészeti szándékról, tény ugyanakkor, hogy a szomszédai felé számos gesztussal élő új épület környezetébe ágyazódásához a fenti eszközökön túl ez a merőben technikai jellegű – részleteiben a szó klasszikus értelmében nem is megoldott – elem is hozzájárul.)

Szokatlan egy modern homlokzat ennyire hierarchikus felépítése, ahogy szokatlan az ennyire szőnyszerűen, csupán a falnyílás kettősségére építő, igen síkszerű homlokzatkialakítás is. A síkszerűséget, a felület-jelleget további eszközök segítik: a historizáló ornamentika részletezettségét, belső plaszticitását az ablakok, loggiák erős bemélyítésével felidéző formáláson, a földem vonalainak felrajzolásán túl a ház "bekeretezése": a tető vonalát párkányszerűen kirajzoló földemelem az északi oldalon lefordul, és a főhomlokzattól függetlenül, önálló sikként zárja az épület bütőjét.

épület, utca (*mikrokörnyezet, részletek*)

Míg – speciális helyzetéből adódóan – az épület Duna felőli látványa a meghatározó, a városban elfoglalt szerepéhez – de önálló épületként felmutatható építészeti értékeihez is – szorosan hozzátartozik egyéb aspektusainak (így tömegének, hátsó és belső homlokzatainak, alaprajzi szerkesztésének, részletképzésének) vizsgálata is.

Az épület a Széchenyi rakpart és az Akadémia utca közti egyik tömb felét foglalja el. A tömeg – apróbb eltéréseket leszámítva – szimmetrikus felépítésű. Ez logikus válasz a dupla méretű telek adta helyzetre: az Akadémia utcai szárny gyakorlatilag a rakparti rész tükörszimmetrikus megismétlése. A két tömeg egy lábakon álló, enyhén hátrahúzott taggal kapcsolódik össze, amely a szó hagyományos értelmében a Széchenyi utca felé nem ad homlokzatot. A visszaugrással képződő teret parkoló gépkocsik foglalják el, innen indul ugyanakkor a két szárnyat feltáró két külön bejárat is. Az először a homlokzaton felbukkanó szimmetria tehát a telepítésben is megjelenik, sőt, az egyes lakások feltárásában is: az épületszárnyaként két négyfogatú lépcsőház a homlokzat rendjét követve szimmetrikus elhelyezkedésű – igaz, azok épületszárnyaként egy lineáris sorban fűződnek fel.



Az épületet körbejárva, a "többi arcát" is megismerve erősödik meg a megfigyelőben az érzés, hogy itt valójában egy egyolvasatú házról van szó. Az épület a dunaparti (így aztán fő-) homlokzatra szerveződik. Minden egyéb ez alá van rendelve, ez a hangsúlyos gesztus viszont kiválóan be is tölti szerepét: tagolása, belső ritmikája szépen reagál tágabb környezetére, részletképzését, anyaghasználatát tekintve viszont meglehetősen visszafogott, puritán, kora modernista elveinek megfelelően. A viszonylag durva, igénytelen, szürke mosott-beton homlokzata is a legfontosabb nézőpontból, a Duna tulsó partjáról, de legalábbis viszonylag messziről szemlélve működik igazán: a homlokzati sík tiszta ritmikája és a felület kavicsszemeinek csillogása távolról kellő eleganciát kölcsönöz ahhoz, hogy szomszédainak méltó társa lehessen.

Tekintettel arra, hogy az átlagos városlakónak ez az épülettel kapcsolatos egyetlen tapasztalata, önmagában jó döntésnek kell elfogadnunk a homlokzati kompozíció ilyen megoldását. Közelebb érve azonban számos meglepetés érhet: kiderül, hogy a tervezés során minden ennek az egy szempontnak rendelődik alá. A tervezők a város felé egy nagyon finom építészeti

gesztust tettek, a gáláns felajánlás és a valós funkcionális igények, a környező utcák eltérő habitusa között ugyanakkor feszültség támad. Így a durva kavicsbeton felület közelről már nem ugyanazt a látványt nyújtja, mint a túlpárt megszépítő távolából. A ház "belső" főhomlokzata (az Akadémia utcai) bár centiméterre megegyezik a dunapartival, hatásában mégis nagyságrendekkel gyengébb: a szűk utcában ugyanazok a gesztusok már messze nem érvényesülnek olyan egyértelműen, mint a távlatokra, nagy rálátásra komponált társa.



Az épületet megismerve azonban számos további probléma is felvetődik. A dunapartról a Széchenyi utcába, a belső udvarba tekintve kiderül, hogy a szomszédainak arisztokratikus vonásait átvevő főhomlokzat valójában nagyon sok, nagyon kis lakásból álló tömbházat takar. Természetesen a száz évvel ezelőtti bérházak homlokzatai sem az építészeti őszinteség mintapéldái - ott ugyanakkor a külső folyosók és a jellemzően igényesen kialakított kapualj az utca publikus és a lakás privát terei közötti átmeneti tereket képeztek, egy olyan egyszerűségében is gazdag térstruktúrát, térsort teremtve, amelynek szociális és identifikációs vetülete sem lebecsülendő. A Széchenyi rakparti lakóház erről a gazdagságról lemond: a kis lakásokból a szűk és sötét lépcsőházon át a ház olyan szentelen hirtelenséggel "köpi" az utcára lakóit, mint ahogy azt a néhány évvel később tombolni kezdő panellakótelepekről ismerjük. Az épület utcával való kapcsolata tehát problematikus, ezen felül annyiban is, hogy a földszint a két oldalsó bejáraton kívül sehol sem nyílik meg: a ház bezárkózónak, megközelíthetetlennek mutatkozik.



Nem sokat javít a helyzeten az amúgy igényes részletképzés sem: a lépcsőház, annak előtere, a lakás bejárati ajtajai a negyvenes évek színvonalát idézik – ám ezek a szűk és sötét terekben nem érvényesülnek. Az igényes részletek és aránytalanul szűk, feszülő alaprajzi szerkesztés ellentmondásai máshol is kiütözköznek: a feszes, szigorú szerkesztésű homlokzatok nehezen viselik el a lakók "háziasító" törekvéseit. Különösen bántó ez az Akadémiai utcai szárnyon, ahol a fentebb említett távlat jótékony hatásának hiányában a légkondicionálók, parabolaantennák, szúnyoghálók kaotikus világát semmi nem ellensúlyozza.



Egyfajta kettősség érződik az épület külső- és átkötő tömegeinek homlokzatalakításában is. Míg a két főtömeg tisztaságával, síkszerűségével, hierarchikus építkezésével tűntet (bár a belső, udvari részek szabadabb, játékosabb hangot ütnek meg), addig a középső szárnyon mód nyílt a modernizmus valódi elveinek némileg teljesebb bemutatására: a lábakra állítás, a szerkezet hangsúlyos megmutatása, a szalagablak-szerű homlokzatképzés mind ezt a célt szolgálják. Paradox módon így, az utca szűk terébe szorítva – a mégly szépen formált szerkezet ellenére – a lábakon álló előtér egy olyan, az épületbe benyomuló parkolóvá válik, amely az eredeti szándék ellenére – a helyet elfoglaló autók miatt – a kitáguló tér beszűkülését, a bejáratok megközelítésének megnehezülését eredményezi.





kettős identitás

A Széchenyi-rakparti épület tervezői merész célt tűztek maguk elé: a modern eszközrendszerének alkalmazásával kívántak olyan, korszerű épületet létrehozni, amely – korának számos példájával szemben – képes lehet a történeti, utcás-tömbös városrészbe zökkenőmentesen integrálódni, önálló identitását ugyanakkor a környezet, a város identitásától függetlenül megőrizni. Munkájuk nagy paradoxona, hogy a fenti célok ellenére valójában egy *historizáló* eszközrendszerrel próbálták meg a saját koruk által diktált funkcionális igényt az adott környezetben szalonképpessé tenni. A két szempont ütközésének helye maga a főhomlokzat: a reprezentatív, a város felé néző "arc" nincs szinkronban a nagyon is anyagi, két (illetve több) lábbal a földön álló "testtel". Ahogy nagy a szakadék az épületnek a környezetéhez mikro- és makroszinten való viszonyulásában is.



egy sík (és egy olvasata)



Tanulságos, hogy míg vizsgált épületünk által a város, de a 60-as évek magyar építésze is egy seb példaértékű begyógyításával, egy finoman igazodó homlokzattal lett gazdagabb, addig - a homlokzaton kívül – az épület nem képes a környezetével való párbeszédre. Ennek oka talán az, hogy két lovat próbált egyszerre megülni: egyszerre próbált meg gesztusokat tenni a száz évvel korábbi beépítés és reprezentativitás, valamint a (harmincas, negyvenes évek óta jócskán megváltozott) aktuális lakásigényeknek megfelelni. Az egyforma, kis lakásokat igénylő kor épülete így hiába próbál homlokzatával igazodni; igazodása ugyanis csak felszíni, egy kétdimenziós síkra szól.



Ezért aztán nem vesz tudomást egy sor olyan dologról, ami ugyan nem anyagi, nem mérhető, de mégis legalább annyira az építészet része, mint a szép arányok vagy a finom tömegformálás. Így az épületből a formai arányosság mellett hiányzik a funkcionális, térbeli, kapcsolati arányosság. A még éppen (talán jól) használható terek mellől hiányoznak a jól működő, egymásba kapcsolódó, egymást feltételező *térsorok*. A példaértékű részletmegoldások mellől hiányzik a hangsúlyozottan egységre törekvő, az épületet mint egészet kezelő gondoskodás – ennek híján a ház jól és kevésbé jól sikerült megoldások egymás mellettsége csupán.



A Széchenyi rakparti épületnél tehát a historizálás reprezentativitásának, hierarchikus felépítésének a *modern* részekből való építkezésével, anyagszerűségével, funkcionális szemléletével való összeházasítása legalábbis vitatható eredményt szült. Az egyes részletek maguktól értetődő igényessége (még ha azok egymással nem is feltétlenül vannak beszélő viszonyban) ugyanakkor olyan erény, amely a hatvanas években – és sajnos napjainkban is – ritkaságszámba ment - megy. A *kettős identitású* épület „szebbik” arcával fordul a város felé – abba a dunaparti utcaképbé illeszkedve, ahonnan a szemlélők döntő többsége vele kapcsolatba kerülhet. Hibái ellenére ha másért nem, hát ezért örömmel vegyes irigységgel (is) tekinthetünk Molnár Péterék munkájára.

Marosi Bálint



felhasznált irodalom:

Építészeti Kalauz – Budapest építészete a századfordulótól napjainkig
– szerk.: Lőrinczy Zsuzsa – Vargha Mihály, 6 BT kiadása, Budapest, 1997
Magyarország építészetének története
– szerk.: Sisa József és Dora Wiebenson; Vince kiadó, 1998
arc' 6 (jól lakni) - 2001 április