

Jütland roncsai

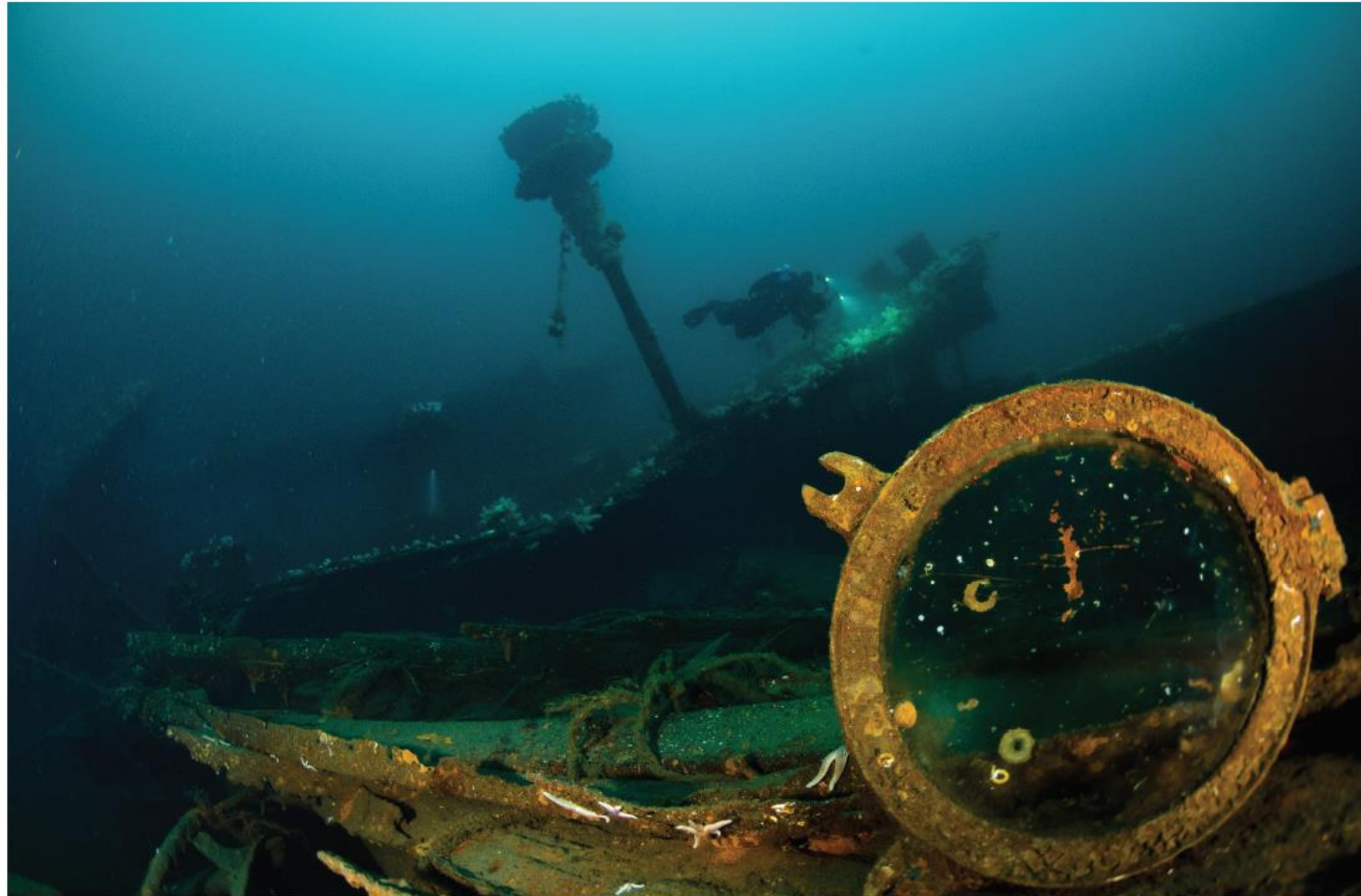
Centenáriumi expedíció kutatta a legnagyobb tengerésztemetőt.

Írta Balogh Tamás

A Jütland (Jylland) félszigettől nem messze nyugatra, az Északi-tengeren 1916. május 31-én és június 1-jén harminchat órán át zajlott a történelem legnagyobb tengeri ütközete. Százötvenkét német és brit hadihajó, rajtuk majd százezer ember csapott össze. Kilencezren veszték oda, huszonöt hajó elsüllyedt. A roncsmezőre A Víz Alatti Tevékenységek Világszövetsége (CMAS) expedíciót szervezett. A bűvárok hét roncsot kerestek fel, hogy az állapotukat dokumentálják.

A belga kutatóhajón nemzetközi a társaság: tizenöt ország hatvan bűvára gyűlt össze, köztük két magyar. Jómagam a merülési célok kijelölésében, az eredmények összegzésében, illetve a roncsok rajzainak elkészítésében veszek részt. Legtöbb társam szabadidős sportbűvár, de mindenki a roncsok megszállottja, és mint ilyen, profi. Csatatunk panasz nélkül, könnyen összecsiszolódik. A bűvárok főleg biztonságos merülésre törekednek. Az ötven méternél mélyebben fekvő roncsokhoz nem levegőt, hanem speciális gázkeveréket töltenek a bűvárpalackba; a maradványok megközelítésére napi két merülést terveznek. Az ütem feszes, életet menthet az odafigyelés. Hiszen a tenger a legnagyobb elővigyázatosság mellett is kockázatos hely, a bűvárkodás, főleg a speciális felkészültséget kívánó roncsmerülés veszélyes üzem.

A bűvárok a kéthetes kutatóút alatt úgy ezeröttszáz órányi filmfelvételt és csaknem ötezer fotót készítettek. A roncsok sokszor nem is emlékeztetnek az eredeti hadihajókra; azok ugyanis általában a lőszerraktárukat ért közvetlen találat, illetve az azt követő robbanás miatt süllyedtek el.



Száz éve pihen a hullámsírijában a brit *Defence* cirkáló roncsa, több mint kilencszáz brit tengerész ércpokorsója.

Érzelmeteltesül: a *Queen Mary* brit csatacirkáló kilenc perc alatt semmisült meg. Kilenc fő híján a teljes legénység, több mint ezer ember veszett oda. A hajónak ma már csak kisebb-nagyobb szét-szóródott darabjai azonosíthatók a tengerfenéken.

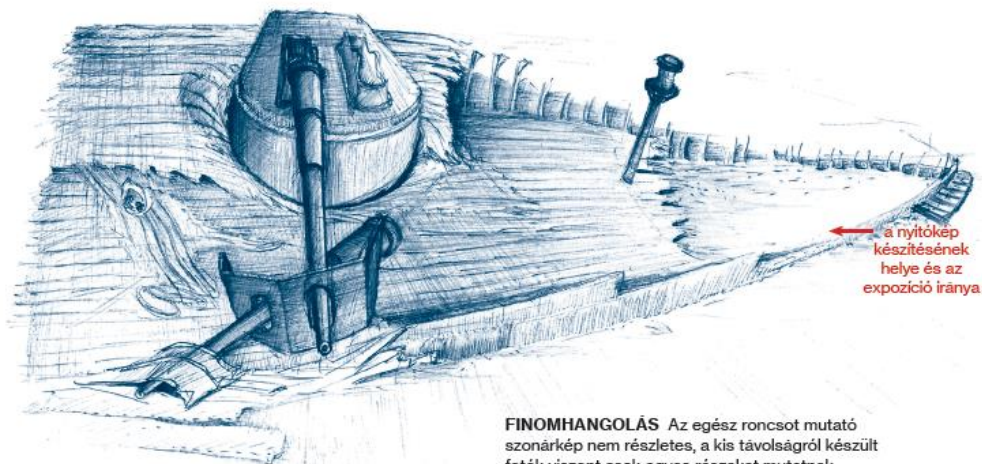
Néhány hajó mégis látványosabb: ilyen a brit *Defence* és a német *Wiesbaden*. Am több mint száz esztendő alatt ezek maradványai is korrodálódtak, és a sekélyen húzóó tengerfenéken is érezhető erős hullámszél és áramlás is fokozatosan pusztítja őket. Állapotukon az értékes, nem rozsdásodó fémek kitermelése, a vonóháló halászat, a roncsmezőn található tárgyak kiemelése tovább rontott. Majd minden jütlandi roncsnál közel már a vég: a hajótetek hamarosan összeomlanak.

Az expedíció ötödik reggelén hosszú, alamszi hullámok ringatják a kutatóhajót. Az első vízre szállás gond nélkül zajlik. Örülünk, hogy csendes a máskülönbben heves viharairól hírhedt Északi-tenger. A merülésvezető engedélyezi a búvároknak, hogy a vezetőkötéltől függetlenül, egyénileg is a felszínre emelkedhessenek. Délutánra azonban a széllel az áramlások is felerősödnek, és kialakul az úgynevezett látgy horizont: az ég és a tenger határvonala egyetlen bizonytalan, minden részletet elnyelő, széles, ködszürke sávvá mosódik a háttérben. Ha az áramlás ide sodorja az éppen a felszínre emelkedő búvárt, akkor a hajóról távcsövel

és szabad szemmel egyaránt nagyon nehéz észrevenni. Csak az őrszemek és az eltávolodott búvárokat motorcsónakkal összegyűjtő fedélzestemester gyors reakciója oldja meg a feszült helyzetet.

A száz esztendeje itt elesett tengerészek szembeszálltak a tenger és az ég viharaiával, ágyúik mögül pedig még egymással is farkasszemet néztek. Most, az expedíció végén a kutatásban részt vevő brit és német búvárok közösen merülnek le, hogy elhelyezzék az expedíció emléktábláját az ütközetben elsüllyedt első és utolsó hadihajó, azaz a brit *Indefatigable*, valamint a német *Lützow* csatacirkáló roncsain. Egy azonos szövegű tábla a közeli Thybøron múzeumába kerül.

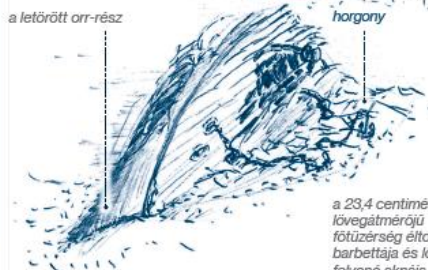
Az összefogás nemcsak pusztá kegyeleti gesztus, hanem praktikus példa. Hiszen a hajóroncsok nem maradnak fenn örökké: a sekély vizekben gyorsabban pusztulnak, mint a mély tengerekben, az idő pedig gyorsan fogy. Hamarosan elenyésznek, és közös összefogás nélkül velük együtt kutatható múltunk egy része is örökre elvész. □



FINOMHANGOLÁS Az egész roncsot mutató szonárkép nem részletes, a kis távolságról készült fotók viszont csak egyes részeket mutatnak. (A fenti részletet ábrázoló fotó a 129. oldalon látható.) A megismerést így a több száz képrészletet puzzleként egyesítő kézzel készült szakrajz segíti, mint a *Defence* (fent és lent) esetében.



a robbanáskor a hajótestből kiesett kazán



a letörtött orr-rész

horgony

a 23,4 centiméteres lövegátmerőjű főtűzesség éltornyának barbettája és löszere felvonó aknája

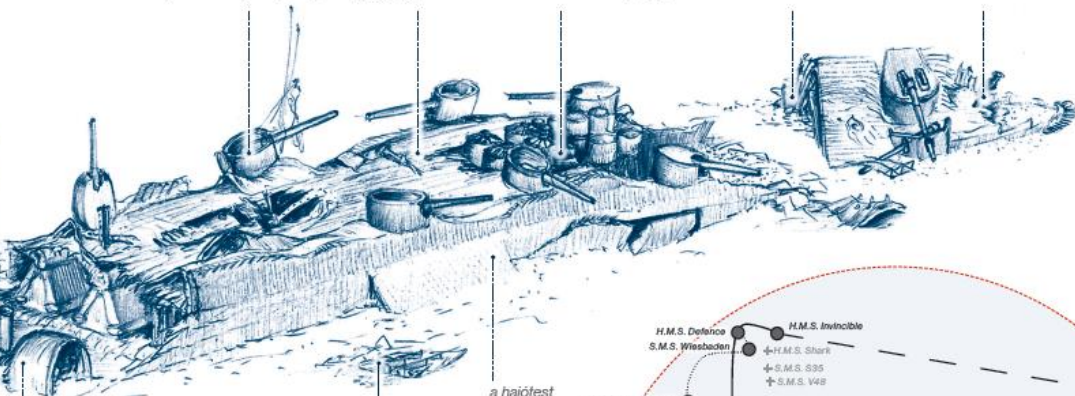
a 19 centiméteres másodlagos tűzesség lövegtoronyai

összeomlott felső fedélzetek

a fedélzetek összeomlása miatt láthatóvá vált gőzgép

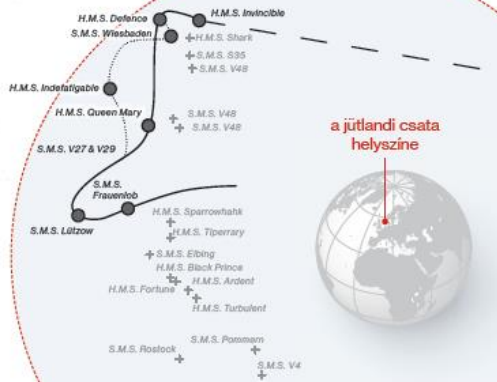
a letörtött tatrészt (kinagyítva a fenti ábrán)

hátsó horgonycsőrő



a hajótest oldalán elhelyezett úgynevezett övpáncél

A DEFENCE RONCSAI Az első ágyútorony löszerektárból láncreakció-szerűen tovaterjedő robbanás letépte a hajófeneket, és három részre szakította a hajót, amely így eredeti úszási helyzetét megtartva mintegy tíz perc alatt elsüllyedt. A rajzok a hajó eredeti, illetve a roncs mai állapotát mutatják.



A történelmi, ipari-műszaki értékű hajóroncsok 2001 óta az UNESCO védelme alatt állnak. A tagállamok (2014 óta Magyarország is) felméri, ellenőrizi a lelőhelyeket, és együttműködve nyomoznak a fosztogatók után. Az UNESCO 2014-ben, az első világháború kitérésének centenáriuma indította el az Örökség a békéért és megbékélésért – az első világháború víz alatti kulturális örökségének megőrzése című kezdeményezését, amelyhez csatlakozott a CMAS is. Így indulhatott el az Északi-tengerre, az egyik legjelentősebb modern kori roncsmezőre a nemzetközi Jütland-expedíció. Az egyik fontos eredmény a következő expedíciókat szervező, illetve bonyolító állandó bizottság felállítás, amelyről az expedíció után Budapesten megtartott ülésén döntött a világszövetség. Az egyik távlati cél annak a végső időpontnak a meghatározása, amikor a roncsok összeomlása előtt kiemelhető és felszínre hozható a bemutatásra érdemes leletanyag.