

szelíd
FORRADALOM

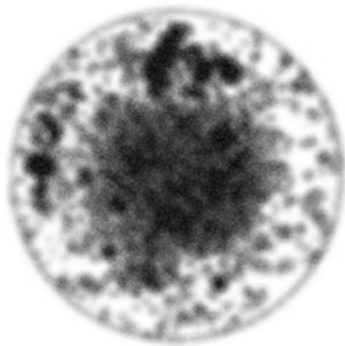
egy átlagos fa a természetben rügyezik, virágot bont, szirmokat hullat, termést növeszt, lepotyogtatja azokat, ahogyan a leveleit is. amit elhullatott, abból idővel talaj képződik, mely újra táplálni fogja a fát.

mi egyelőre budapest belvárosában élünk. az élelmiszert hazahordjuk a piacról, a boltból, a szüleim kertjéből. fiókokban, polcokon, hűtőben tároljuk. megtisztítjuk, meghámozzuk, sütünk, főzünk, kajálunk, van, hogy megmarad, megromlik. a szerves hulladék a kukában végzi. ugyan már nem rakunk bele műanyag szemeteszsákokat, csak újságpapírt, de ha megtelt, lehordjuk az ötödik emeletről a földszinti szeméttárolókba, a többi, bezacskozott hulladék közé. mindezt bevágják a szeméteskocsiba, és elviszik messzire, a szemétdombra vagy a hulladékégetőbe - tulajdonképpen nem is tudjuk, hová. nem csak, hogy nem táplál újra sem engem, sem a talajt, ahol az élelmem megtermett, de szennyezést okoz.

a szerves hulladékaink tápanyaggá alakítása, bármennyire is elementáris, nem valósul meg az infrastruktúrától függő, épített környezetünkben.

EZ IS EGYIKÉ AZOKNAK A TÖKÉLETESEN EGYSZERŰ ÉS BANÁLIS FOLYAMATOKNAK, AMELYEKET NEM HAGYUNK MEGTÖRTÉNNI. A MESTERSÉGES, GYORSABB, NAGYIPARI MEGOLDÁSOKAT VÁLASZTJUK HELYETTŰK. FELESLEGESEN FETTŰNK KI ERŐT, ÉGETÜNK ENERGIÁT ÉS LEHETETLENÍTÜNK EL AZ ÉLETTÉRÜNKET. ÉRTÉKES TÁpanyAGOKAT HAGYUNK VESZNI, ÉS AZ ÚTABB TÁPLÁLÉKOT TOVÁBBI ERŐFESZÍTÉSEK, ILLETVE SZENNYEZÉSEK ÁRÁN TUDJUK CSAK ELŐÁLLÍTANI.

ez az ördögi dinamika megmérgezi az életünket. csapdába ejti az időt, amit önmagunkkal, közösségben és a természetben tölthetnénk. ez a folyamat felduzzasztja a városokat és kiüríti a vidéket, kiszigerel minket és a környezetünket, és nem hagy időt a regenerálódásra. ezzel elpusztítjuk az otthonunkat és önmagunkat is.

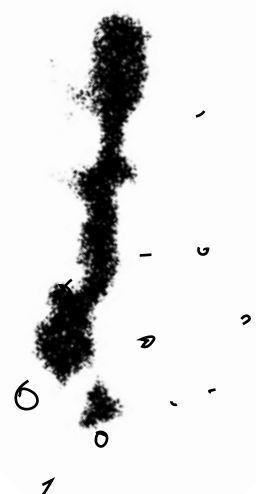


A LÁDA A LEVELEMIBB SZINTEN KORRIGÁL. NÉMÁN SZÓL A FELESLEGEZ FOLYAMATOK ELLEN, JECENTRALIZÁL, ÖNKÉNTÉLENŰL IS ALTERNATÍVÁT ÉPÍT A KAPITALIZMUS ÖNCÉLUSÁGÁVAL SZEMBEN, HALKAN LASSÍTTA A VILÁGOT. A LÁDA SZUBSZIDIARITÁS, A LOKÁLIS CSELEKVÉS TELKÉPE. AMI BENNE TÖRTÉNIK, MAGÁTÓL ÉRTETŐDŐ. SZELID FORRADALOM A BÉTÁRATI ATTÓNKNÁL, AZ ÁBLAK ALATT.

sürgősen változtatnunk kell, és akárhol jó, ha nekilátunk. kezdhetjük például ott, ahol élünk.

a gilisztakomposztáló egy példa arra, hogy a saját életterünket és fogyasztásunkat hogyan alakíthatjuk tudatosabban, fenntarthatóbban. az itt látható ládarendszert lukács bencével építettük, és a kiállítás előtt nem sokkal vettük használatba. a benne élő giliszták felemésztik a szerves hulladékainkat, és magas minőségű trágyát készítenek belőlük, amellyel a növényeinket tápláljuk majd. és az egész elfér negyed négyzetméteren.

a gilisztakomposzt használatával egy apró városi lakásban is teret adhatunk a természetes folyamatoknak, csökkenthetjük a széndioxid-kibocsátást, tisztíthatjuk a levegőt. egy ablakpárkányi helyen is természetünk növényeket, amelyek akár nekünk, akár a biodiverzitást segítve a környék madarainak, rovarjainak nyújtanak táplálékot.



komposztálj!

a komposztálás egyszerre minden és semmi. történik valami, miközben nem történik semmi. végbemegy, aminek végbe kell, de nem szokott, és elmaradnak szokásos, ámde felesleges események. csinálsz valamit, de elég lényeges, hogy mindeközben mit nem csinálsz. igazi anticselekvés ott, ahol a cselekvéseink okozzák a zűrzavart.

a komposztálás módot ad rá, hogy saját hatáskörben, a saját életterünkben korrigáljunk, hagyjuk dolgozni a természetet. leválaszthatjuk magunkat távoli, összetett folyamatokról, miközben vissza is hatunk rájuk. tehetjük mindezt egy falatnyi helyen, a kertben, a gangon, az előszobában, a pincében, vagy akár a konyhában.

**A HÁZTARTÁSI
HULLADÉKNAK kb.
30-50%-ÁT A SZERVES
HULLADÉK TESZI KI.**

mi az a komposztálás?

ez az értékes nyersanyag könnyen tápanyaggá fordítható, ha nem hagyjuk kárba veszni, és a szemétagdálkodásból visszamentjük a természetes életciklusába, vagyis ha komposztálunk.

a komposztálás a természet újrahasznosító eszköze: a szerves anyagok aktív bomlása szerves folyamatokon keresztül. a folyamat eredményeképp új, gazdag és hasznos termék, humusz keletkezik, mellyel az értékes anyagok visszajuttathatók a talajba.

a humusz a makro- és mikroelemek mellett létfontosságú szerepet tölt be a talaj életében. a talaj apró szemcséit morzsákká tapasztja össze, serkentő anyagot nyújt a növények gyökereinek, tápanyagot juttat a talajban tevékenykedő mikroorganizmusoknak. a humusz nélkül nem képesek a magasabb rendű növények táplálkozni, növekedni és szaporodni.

a komposztálás segít abban, hogy természetes úton zárjuk a folyamatot, amely a növények felhasználásával indul. ehhez magára szerves hulladéokra, levegőre, bomlást végző élőlényekre és komposztládára van szükség. a legkönnyebben kertkapcsolattal oldható meg, de ahogy az itt látható gilisztakomposztáló is bizonyítja, az sem jelent akadályt, ha lakásban élsz.

a komposztálás rávilágít arra, hogy milyen furcsa anomáliák közt működtetjük a világunkat, hogy az ipari társadalom egyre pusztítóbb folyamatiból merre kell elmozdulnunk, min kell változtatnunk.

IPARI LOGIKA

erőforrás → hulladék

a természet legyőzése

drága, bonyolult, erőforrásigényes technológiák

centralizált, kiveszi a kontrollt a kezünkből

a létezéséhez szükséges környezetét rombolja

KOMPOSZTÁLÁS

hulladék → erőforrás

a természet segítése

egyszerű, kevés erőforrást igényel

decentralizált, visszaadja a kontrollt

támogatja a létezéséhez szükséges környezetét

KEVESEBBET ÁRTASZ

kevesebb hulladékot termelsz

az értékes szerves hulladék nem a hulladéklerakóban, vagy -égetőben végzi, hanem visszakerülhet a talajba

csökken az üvegházhatású gázok kibocsátása, a légszennyezés, a fosszilis tüzelőanyagoktól való függőség

→ kevesebb szemét, kevesebb kukásautó, kevesebb szén-dioxid

→ kevesebb szemét, kisebb infrastruktúra, kevesebb olajfüggő gép

→ a hulladéklerakókban csökken a metán-kibocsátás

→ a hulladékégetés csökkenésével kevesebb mérgező anyag és CO2 kerül a légkörbe és a környezetbe

→ az avar- és lombégetést felválthatja a komposztálás

→ a humuszban gazdag talaj jobban képes elnyelni a szén-dioxidot

csökken a vízszennyezés

→ ha komposztottral trágyázunk, kevesebb vegyi műtrágya kerül a folyókba, tavakba, patakokba

→ a hulladéklerakókban csökken a fémek és szerves anyagok reakciójából származó mérgező és a talajvizet szennyező anyagok mennyisége

a hulladéklerakókban a természetes bomláshoz létfontosságú oxigén nem érhető el, a szerves anyagok anaerob módon (oxigéntől elzárta) bomlanak le, ezáltal metángázt bocsátanak ki, amelynek az üvegházhatása a széndioxidénál is erősebb. egy jól kezelt otthoni komposzt ezzel szemben oxigén és sokféle élőlény segítségével működik: baktériumok, bogarak, férgek, gombák egész populációjának virágzó élőhelyét és tápláló takarmányát jelenti. ja, és nem termelődik metán!

miért komposztálj?

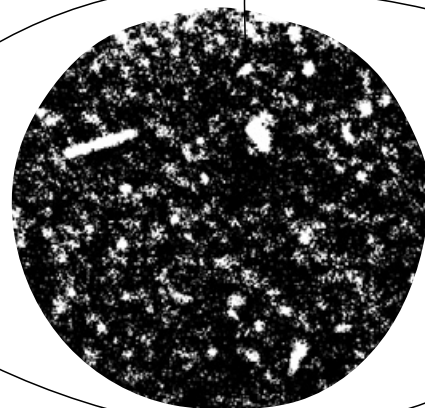
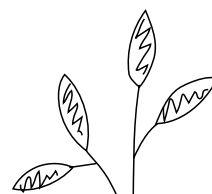
JÓT TESZEL A TALAJTAL ÉS A NÖVÉNYEKKEL

a komposzt:

- 1 értékes tápanyagokat juttat vissza a talajba, növelve a termékenységet, biológiai aktivitását,
- 2 javítja a talaj szerkezetét,
- 3 kiegyensúlyozza a pH-értékét,
- 4 növeli a vízmegkötő képességét,
- 5 gátolja a tápanyagok kimosódását, az agyagosodást, illetve a homokosodást,
- 6 segít a talajerózió féken tartásában,
- 7 fontos tápanyaggal látja el növényeket,
- 8 javítja az ellenálló képességüket, és óvja őket a betegségektől,
- 9 egészséges gyökérfejlődést biztosít.
- 10 a komposzttal kezelt földből származó táplálék vitamin- és ásványanyag tartalma magasabb

IDŐT, PÉNZT ÉS ENERGIÁT SPÓROLSZ

- 1 ritkábban kell levinned a szemetet
- 2 csökkenhet a szemétdíj
- 3 nem kell (műanyagba csomagolt) virágföldet, trágyát venni
- 4 a komposzt segít megőrizni a talaj nedvességét, ritkábban kell locsolni
- 5 több táplálékot termelhetsz



miért komposztálj?



INSPIRÁL, TANÍT, JYÓGYÍT EGYÉNI ÉS KÖZÖSSÉGI SZINTEN

- 1 azon kaphatod magad, hogy az élet és az anyagcsere körforgásán morfondirozol.
- 2 elemi szinten tanít az életciklusunkról és arról, hogy a természetben mindennek megvan a maga helye.
- 3 regenerálja a természettel való kapcsolatunkat.
- 4 használatával jobban rálátunk a táplálékláncunkra, tudatosabban fogyaszthatunk.
- 5 ösztönzi és segíti a növénytermesztést
 - támogatja a biodiverzitást
 - táplálékot hozhat számunkra
 - táplálhat más élőlényeket
 - esztétikai örömet okozhat
 - terápiás jellegű
- 6 használható az oktatásban
- 7 megépítése, megszervezése, használata célja lehet kisebb közösségek összefogásának, közös élményt jelenthet

komposztálj a városban is!

egyre többen és többen élünk városokban, s tesszük ezt mindinkább fenntarthatatlan módon. a fokozott urbanizációt egyéni, szociális és ökológiai szinten is súlyos válságok kísérik. ha ezzel a folyamattal bármilyen módon szembe megyünk - a válság ellen dolgozunk.

választhatjuk, hogy vidékre költözünk, de a városban is tehetünk a fenntarthatóbb életért és a megújulásért. kezdhetjük mindezt a saját életterünkben, átgondolva annak adottságait, funkcióit. komposztálni és növényeket gondozni például nem csak kertés környezetben tudsz, hanem akár a város kellős közepén, az ötödiken is.

**HA EZT TESZED, NEM CSAK A SATÁT
ÉLETMINŐSÉGEDEN JAVÍTHATSZ, DE OTT
KAPCSOLÓD VISSZA A TERMÉSZETES
FOLYAMATOKAT, AHONNAN A LEGINKÁBB
HIÁNYOZNAK: A BÉTONDZSUNGEL, AZ
AUTÓÁRAJÁT ÉS A HŐSZIGETEK KÖZEPÉN.**

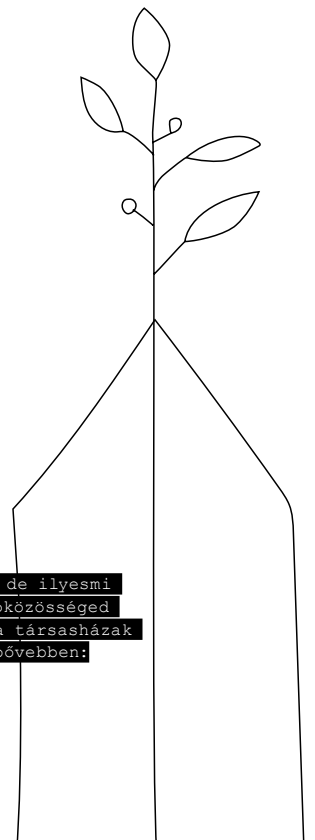
HA LAKÁSBAN ÉLSZ, KOMPOSZTÁLT GILISZTÁKKAL!

a gilisztakomposzt egy speciális zárt lédarendszer, amelyben a benne élő trágyagiliszták segítségével alakíthatod rendkívül jó komposztanyaggá a szerves hulladékaidat.

a gilisztakomposzt

- kis helyen elfér
- gyorsabban működik az egyszerű komposztnál
- zárt rendszer, nem látszik, nem bűdös
- könnyen megépíthető

egyes helyeken működnek közösségi komposztálók, de ilyesmi létrehozását te is kezdeményezheted a saját lakóközösséged bevonásával. néhol arra is van lehetőség, hogy a társasházak az önkormányzattól igényeljének komposztládát. bővebben: humusz.hu/komposztalj/kozossegi-komposztalas humusz.hu/hirek/komposztalas-varosban/24479



hogyan működik a gilisztakomposzt?

a komposztálásban trágyagiliszták (vörösgiliszták) lesznek a fő segítők

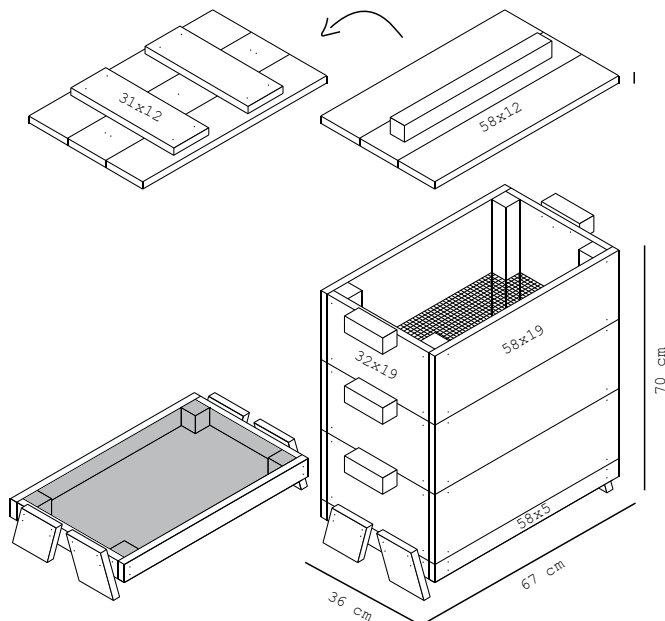
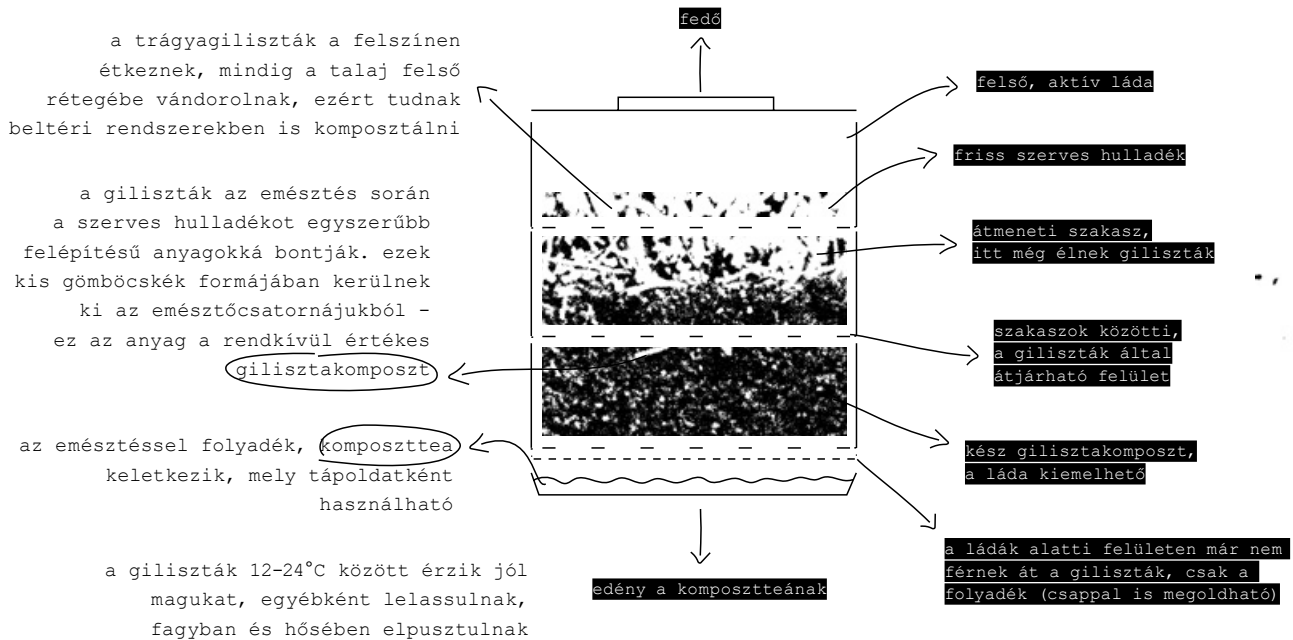
a trágyagiliszták a felszínen étkeznek, mindig a talaj felső rétegébe vándorolnak, ezért tudnak beltéri rendszerekben is komposztálni

a giliszták az emésztés során a szerves hulladékot egyszerűbb felépítésű anyagokká bontják. ezek kis gömböcskék formájában kerülnek ki az emésztőcsatornájukból - ez az anyag a rendkívül értékes gilisztakomposzt

az emésztéssel folyadék, komposzttea keletkezik, mely tápoldatként használható

a giliszták 12-24°C között érzik jól magukat, egyébként lelassulnak, fagyban és hőségben elpusztulnak

a komposztálót egymásba illeszthető elemekből kell kialakítani, melyek között a giliszták közlekedni tudnak. így tölthetjük fel fokozatosan az elemeinket hulladékkal, és mire felülre érünk (vagy 1-4 hónap elteltével), az alsó szakaszt ki tudjuk emelni az immár kész komposzttal



EZEKRE LESZ SZÜKSÉGED

~ 18 mm-es deszkák	87x		35 mm-es rozsdamentes facsavar a deszkastafni rögzítéshez	
6X 58x19) ládák		30 mm-es rozsdamentes facsavar a deszkadeszka rögzítéshez	
6X 32x19				
2X 58x5) lábazat		10+mm-es tűzőkapcsok a hálók rögzítéséhez	
2X 32x5				
4X 12x15) fedő		66x44cm-es ponthegeztett rács 1,5x1,5-ös résekkel a ládák aljára	
3X 58x12				
2X 31x12) fedő		60x38cm-es acél/alumínium szunyogháló a lábazat tetejére	
1X 45				
45x45 mm-es stafnik	12X 19) ládák	mindez kivágható 2db 19x400-as, 1db 12x100-as deszkából és egy 4 m-es stafniból	
	6X 12			
	4X 5			lábazat
	1X 45			fedő
			asztalos szorító csavarhúzó lemezvágó tűzőgép ceruza mérőszalag	

- a lábakat vág(as)d meg 15°-os szögben.
- a fát csiszold át, kend át lenolajjal, hagyd megszáradni.
- vágd méretre a hálókat, mérd ki őket és hajlits nekik peremet, vágd ki a sarkukat. a hálót szorítóval szorítsd be egy oldallal és egy stafni közé, csavarozd rá a deszkát a stafnira. tedd ezt meg minden sarokkal a ládák és a lábazat összeszereléséhez. a hálókat rögzítsd tűzőkapcsokkal.
- szereld fel a füleket, lábakat, rakd össze a tetőt.
- gyönyörködj a munkádban!

gilisztakomposztálót számtalan módon építhetsz. újrahasznosított műanyag vödörökben, vagy beltéri bútorban is gondolkodhatsz. fontos, hogy jól szellőzzön, szétszedhető és környezetbarát legyen. mi szeretnénk volna természetes anyagokkal dolgozni: ez a komposztláda csak fát és fémot tartalmaz.

hogyan építsd meg?

hogyan láss neki?

- ☛ szerezz trágyagilisztákat pl. egy horgászboltból
- ☛ a szerves hulladékot megmérésével kiszámolhatod, hogy pontosan mennyi gilisztát tudsz majd táplálni, de indulhatsz kevés gilisztával is, és megvárhatod, amíg felszaporodik a populáció (mi ezt választottuk)
- ☛ ágyazz meg tápközeggel a legalsó szinten a gilisztáknak aprított kezeletlen kartonlapokkal, újságpapírral, száraz levelekkel és földdel, kb 2 cm magasan
- ☛ nedvesítsd át ezeket finoman (olyan nedves legyen, mint egy kifacsart szivacs)
- ☛ helyezd rá a gilisztákat
- ☛ adj nekik aprított szerves hulladékot

hogyan tartsd fenn?

- ☛ figyelj a hőmérsékletre
- ☛ figyelj a szellőzésre
- ☛ etesd a gilisztákat megfelelő mennyiségű szerves hulladékkal, hetente egyszer
- ☛ amit nekik adnál, először aprítsd fel
- ☛ a friss hulladékot egy pontba helyezd, és bőségesen fedd el tápközeggel
- ☛ időről időre ellenőrizd, hogy elég nedves-e a tápközeg, ha nem az, locsold meg enyhén

egyetlen vörösgiliszta naponta a súlya felének megfelelő mennyiségű ételmaradékot dolgoz fel. ha egy kiló gilisztát (kb. 2000 darabot) telepítesz a ládádba, azok naponta fél, hetente három és fél kiló ételmaradékot lesznek képesek feldolgozni.

a szükséges gilisztamennyiség határozza meg, milyen méretű gilisztaládát kell használnod. minden fél kiló gilisztához kb. 0,1 nm felületrészt kell számítani, sekény dobozokkal (20-30 cm mély).

mi ezt a komposztáló egy kétszemélyes, növényi étrendű, és átlagosan gyakran főző háztartásban fogjuk használni.

hogyan etesd a gilisztákat?

- ☛ fontos, hogy a giliszták ugyanolyan arányban egyenek szén és nitrogén tartalmazó ételeket. szén tartalmaznak a zöldek (zöldség, gyümölcs hulladék), nitrogént a barnák (újságpapír, karton, száraz levelek, ágak).
- ☛ figyelj a lakóközegük savasságára, ha túl savas a közegük, adj hozzá meszet
- ☛ a giliszták bármilyen szerves hulladékot elfogyasztanak, de nem mindent adhatsz nekik bármilyen mennyiségben

ADHATÓ

konyhai hulladék, zöldség, gyümölcs maradék; összetört tojásbél; kezeletlen papír, újságpapír; haj és köröm; pamut; levelek, ágak; gabonák és pékáruk; teafilter, kávé; ló- és tehéntrágya

KERÜLENŐ

olajok, zsírok, hús, csont; tejtermékek; feldolgozott élelmiszerek; ananász; citrusfélék; hagyma, fokhagyma; erős fűszerek; só; kezelt, színes papír; borostyán, dió, gyep

mit kezdj a komposztal?

TERMESZ NÖVÉNYEKET!

egy apró ablakpárkányon is rengeteg növény elfér!

- ültess ételt! fűszernövényeket, paradicsomot, chilit, salátákat, ha van hová futtatnod, akkor borsót, babot, tököt, cukkinit, uborkát
- vess vadvirágokat a méheknek (méhdoktor néven találsz magokat)
- ültess levendulát és bürdöskét, hogy távoltartsd a kátevőket
- a lakásban tarthatsz légtisztító növényeket: zöldbikét, vitorlavirágot, páfrányt

A KOMPOSZTTAL TÁPLÁLHATOD A KÖRNYEZETBEN ÉLŐ NÖVÉNYEKET, ELTÁPLÁLHATOD VAGY ADOMÁNYOZHATOD, SŐT EL IS ADHATOD!

köszönet lukács bencének, akivel együtt
terveztük és használjuk ezt a komposztálót

balla csöngé
2019