

Foglalkoztatáspolitikai

Röviden a hosszú távról

Köllő János
(MTA KTI)

Hosszú táv = az intézmények nem adottak

Az egyensúlyi munkanélküliség szintje alapvetően intézményi sajátosságoktól függ:

- Bérrugalmasság (munkaköltség-rugalmasság)
- Alkalmazkodóképesség (alapkészségek)
- Mobilitás (felnőttkori tudásfelhalmozás, közlekedési lehetőségek, információ)

Milyen intézmények épülnek (vagy nem épülnek) Mo-n?

A munkaerőpiac igényeinek megfelelő oktatást!

Több szakképzést, duális rendszert
Kevesebb általános képzést
A felesleges szakok kigyomlálását
Mérnököket és szakmunkásokat

Főbb célok, 2010-

Jobb ösztönzőket!

Magasabb minimálbért
Alacsonyabb segélyeket
Alacsonyabb marginális adóterhet
Közmunka-kötelezettséget

Nagyobb rugalmasságot!

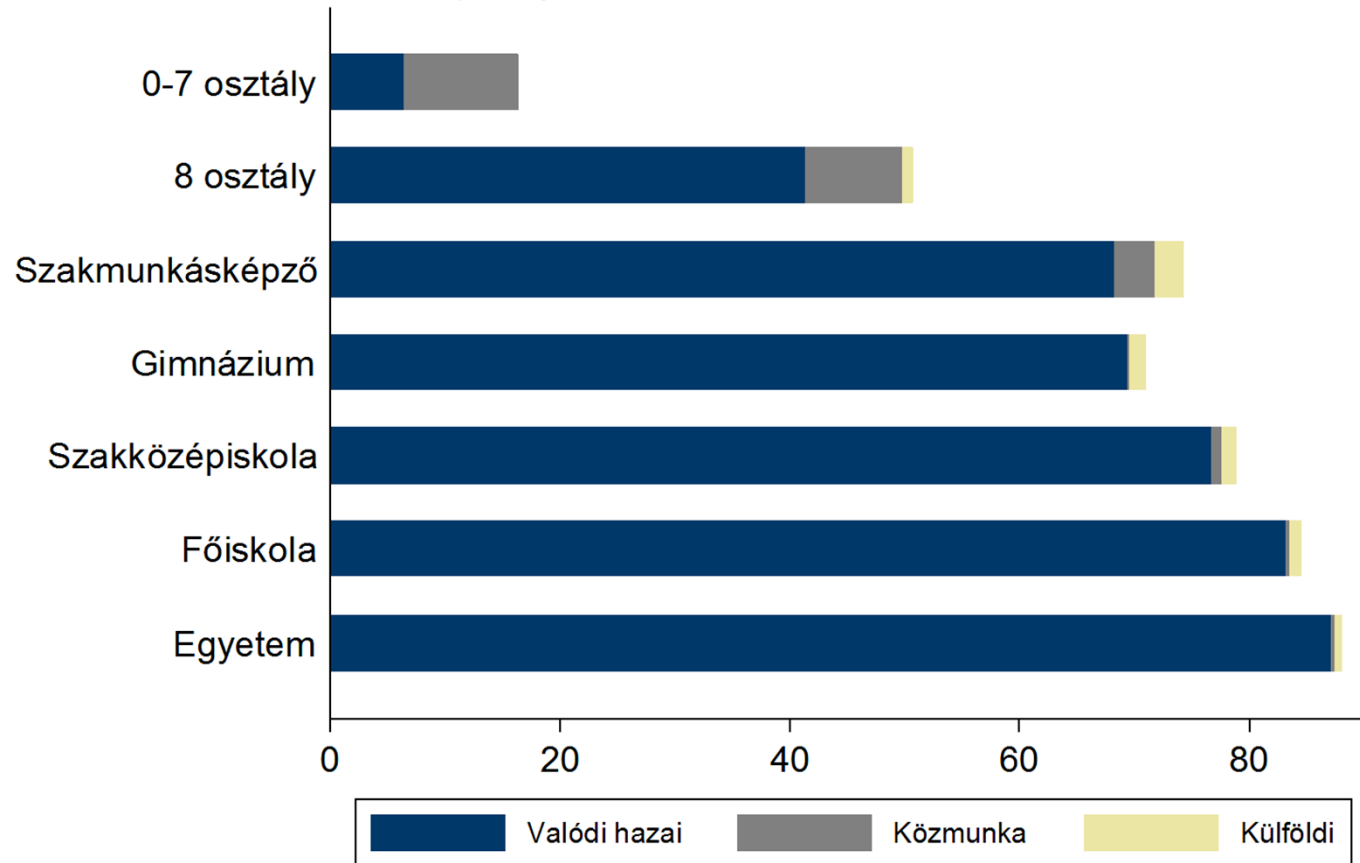
Erősebb munkáltatókat
Kevesebb korlátot (munkaidő,
munkarend, elbocsátások)

Kevesebb pátjolgatást!

Alacsonyabb kötelező korhatárt
Kevesebb „készségfejlesztést”, több
gyakorlati ismeretet
„Szeretetteljes szegregációt”
Magasabb ponthatárokat
Közmunka-kötelezettséget

Foglalkoztatási ráták iskolázottság szerint (MEF 2014)

A tipikus végzési életkornál minimum öt évvel idősebbek, de 62 évnél fiatalabbak



Továbbra is nagy lemaradás a képzetlennél

Változások 2010-2015 (q1/q1)

Foglalkoztatás: 397 ezer

Közmunkás-szaporulat: 112 ezer

Külföldön dolgozók*: 54 ezer

*) de valamely hazai háztartással még kapcsolatban lévők

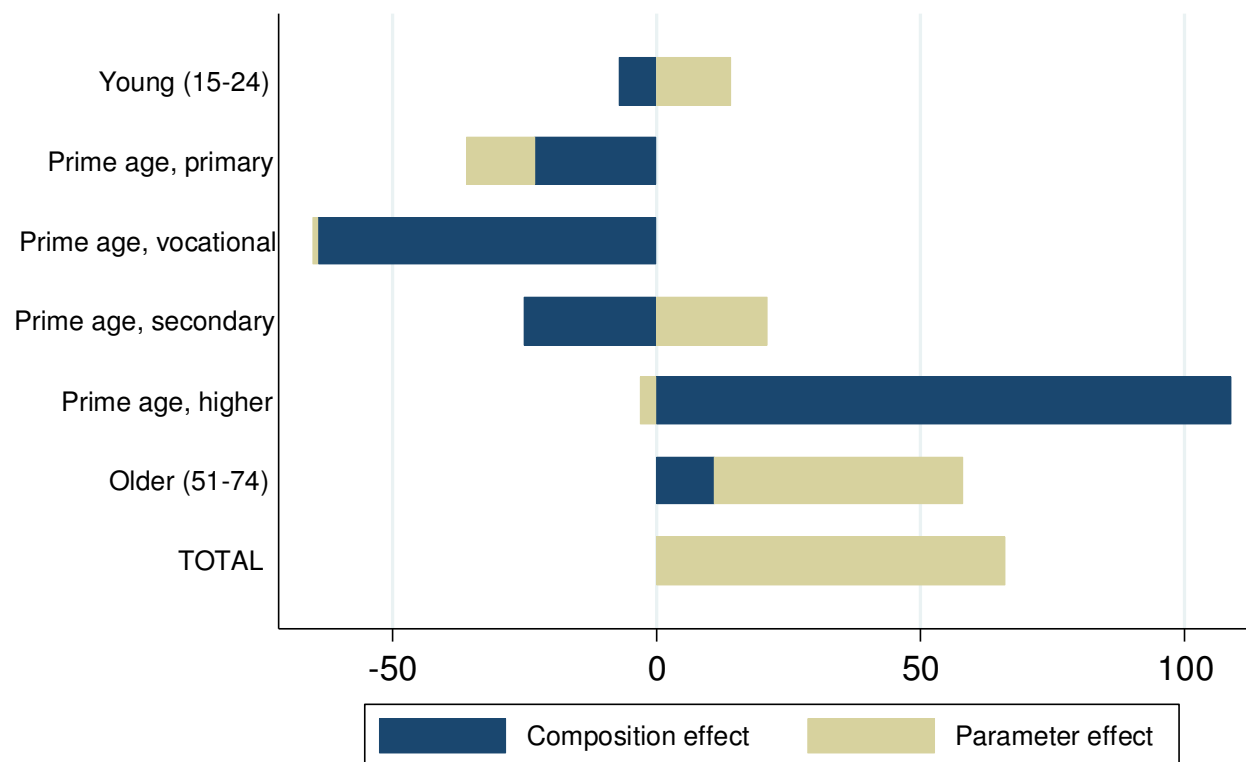
Hazai, valódi munkahely: 231 ezer

Ennek egy része a gazdasági világválságot követő,
természetes regenerálódás (2008 q1 és 2010 q1 között
125 ezres csökkenés).

**Viszonylag szerény növekedés a válság előtti szinthez
képest: 114 ezer**

Components of domestic employment growth 2009.Q4 - 2013.Q4

Thousand, without public works participants



ΔE excluding PW participants and employment abroad = 66,000. ΔE = 232,000. if included

A változások motorja: a (korábbi) felsőoktatási boom és (továbbra is) az idősek növekvő arányú munkavállalása.

Paraméterhatások a fiatal és középkorú népességben: 1/3-os arány

Bérek: nominális merevség, de az EU átlag alatt, nagyfokú rugalmasság a reálbérben (Kátay 2011, WDN). Kivéve: minimálbér

EPL: 1.65, félúton Nagy-Britannia (0.75) és a kontinentális EU (Németo., Ausztria, Csehország, Lengyel> 1.9) között. Szlovákia 1.44

Korai nyugdíj korlátozása: valóban ebbe az irányba hat

Flexicurity: ahhoz magas kezdő segély és sok aktív segítség is kell

Puha alkalmazkodás: ahhoz pedig kollektív alku

Nagyobb rugalmasságot!

Erősebb munkáltatókat
Kevesebb korlátot (munkaidő,
munkarend, elbocsátások)

Jobb ösztönzőket!

Magasabb minimálbért
Alacsonyabb segélyeket
Alacsonyabb marginális adóterhet
Közmunka-kötelezettséget

Adók és munkakínálat:

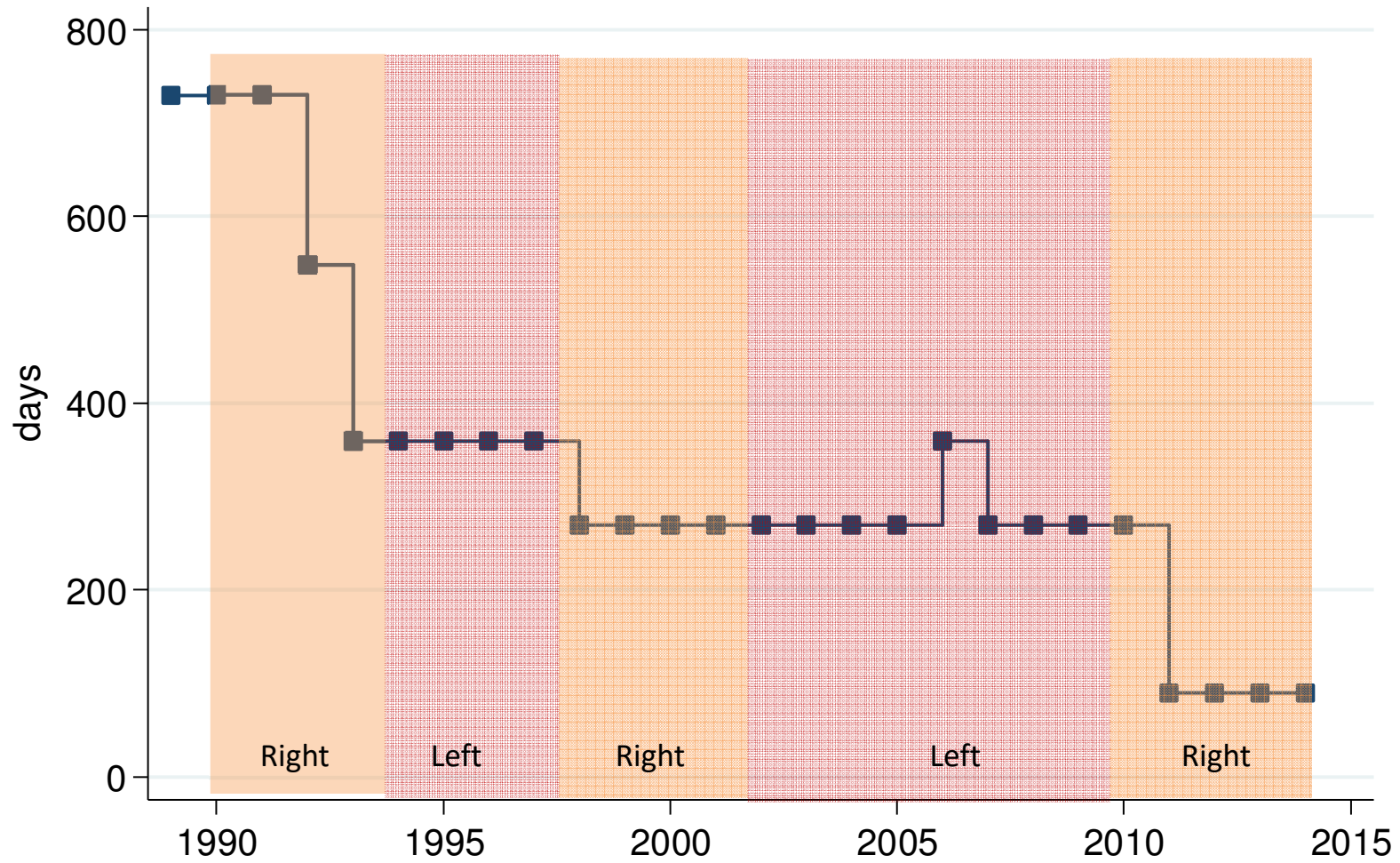
Viszonylag alacsony elaszticitások
(Kiss & Mosberger 2011, Benczúr et al. 2011: 0.1-0.2) Erősebb hatás a másodállással is rendelkező magas keresetűeknél

Képzetleneknél $d(\text{részvétel})/d(Y|\text{aktív} - Y|\text{inaktív}) = dp/dY = 0.18$ (Benczúr et al. 2011). Y megduplázása esetén $dp = 7\%$ avagy $\max(dE) = 35,000$ fő várható

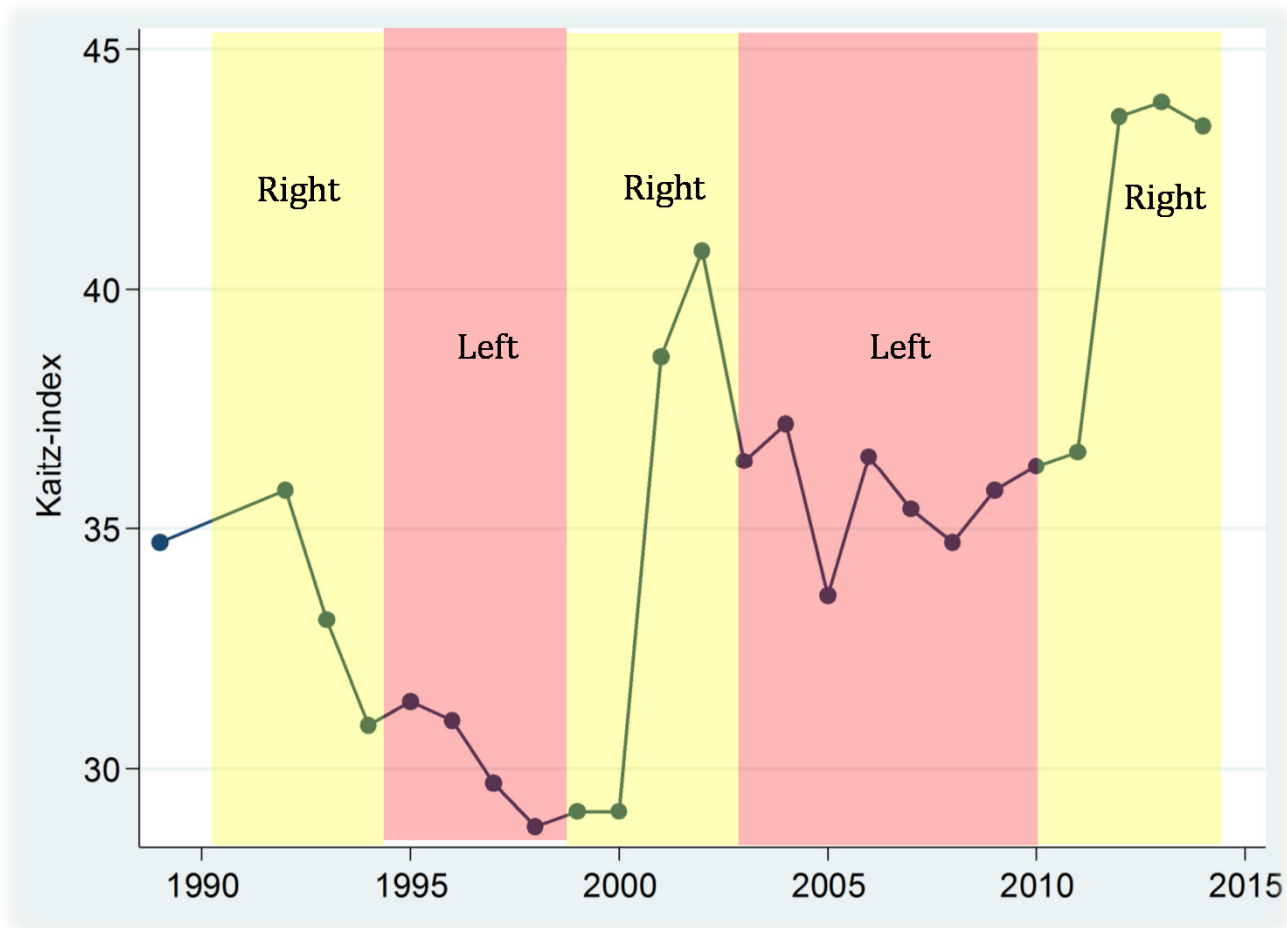
Minimálbér, segély



The maximum duration of UI benefit, 1989-2014

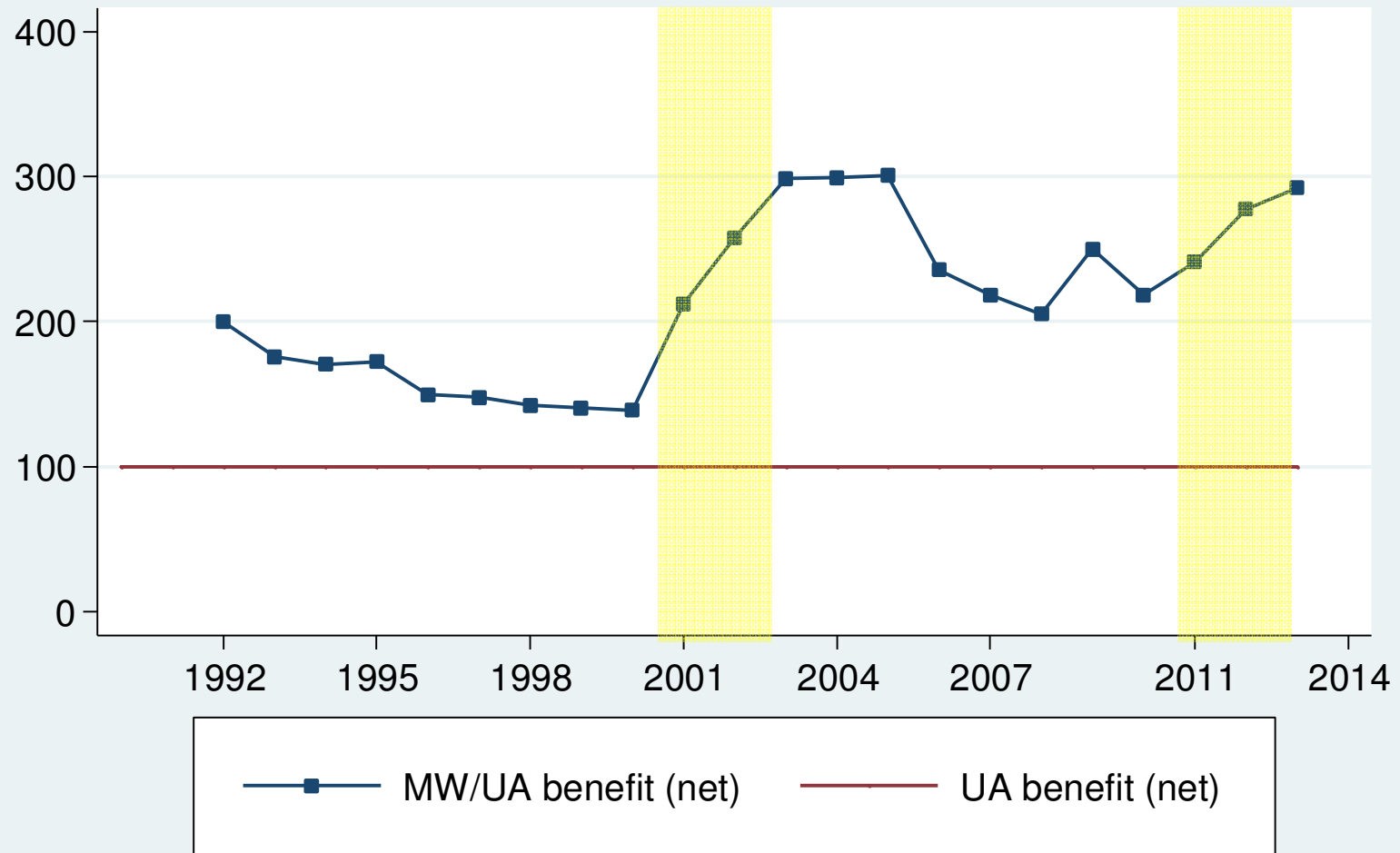


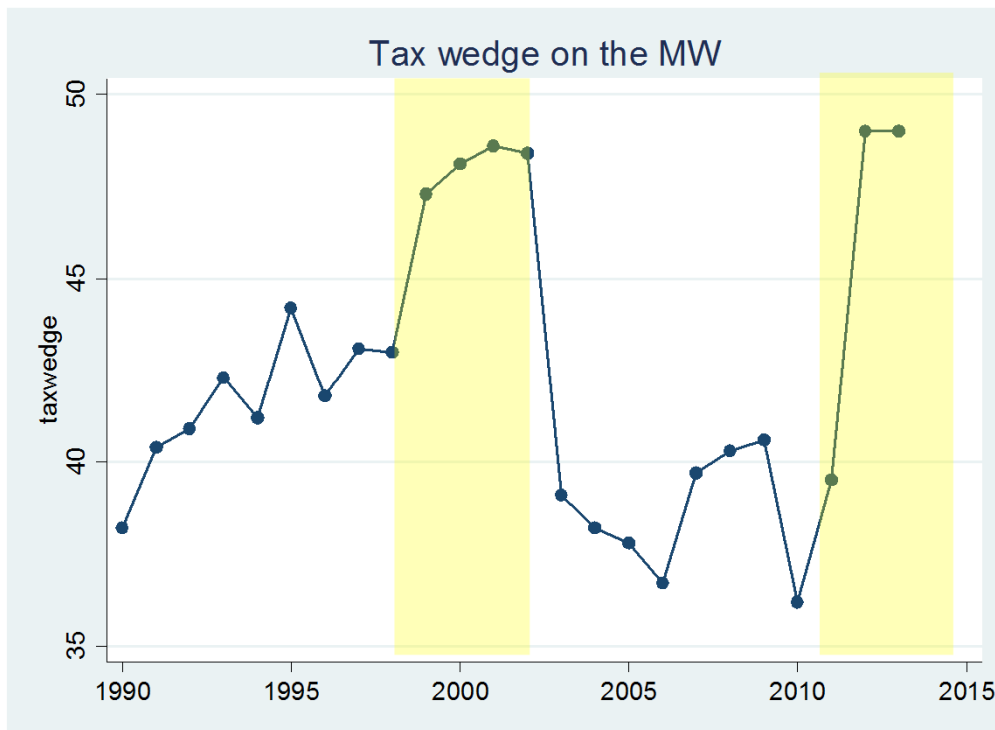
Minimum wage to average wage ratios 1989-2014



At odds with the OECD experience (see Saint-Paul 1996, for instance)

Ratio of MW to unemployment assistance benefit





Optimális minimálbér (Lee-Saez)? Aligha.

Minimálbér: keresleti hatás

Szakképzés

Nem szorult vissza

Duális rendszer ≠ nincs általános képzés

Általános képzés óraszám a szakképzésbe történő belépésig: Németország 7950 vagy 7155 óra,
Magyarország: 5742 óra

A munkaerőpiac igényeinek megfelelő oktatást!

Több szakképzést, duális rendszert

Kevesebb általános képzést

A felesleges szakok kigyomlálását

Mérnököket és szakmunkásokat

Felsőfok

Nincs túlképzés nemzetközi összehasonlításban és a munkapiaci hozam fényében

Csökkenő jelentkezés és felvétel. A szegény családok gyerekei gyakorlatilag eltűntek a felsőoktatásból (Varga et al. 2015, Berlinger-Megyeri 2015)

Korai szelekció → első és másodfajú hibák → romló átlagos minőség

A bölcsészeti és („puha”) társadalomtudományi képzésekből kikerültek foglalkoztatása (is) magas

A „kudarcokra kizárással válaszoló oktatási rendszer”, korai szelekció

Pedig lehetséges rossz társadalmi háttérű tanulókat sikeresen képezni
(Hermann 2015)


Az általános készségek munkapiaci hozama magas (Hajdu et al. 2015).

A specifikus tudás gyorsan öregszik: csökkenő kereset és beszorulás a
segédmunkába

Közmunka 

Kevesebb pátyolgatást!

Alacsonyabb kötelező korhatárt
Kevesebb „képességfejlesztést”, több
gyakorlati ismeretet
„Szeretetteljes szegregációt”
Magasabb ponthatárokat
Közmunka-kötelezettséget

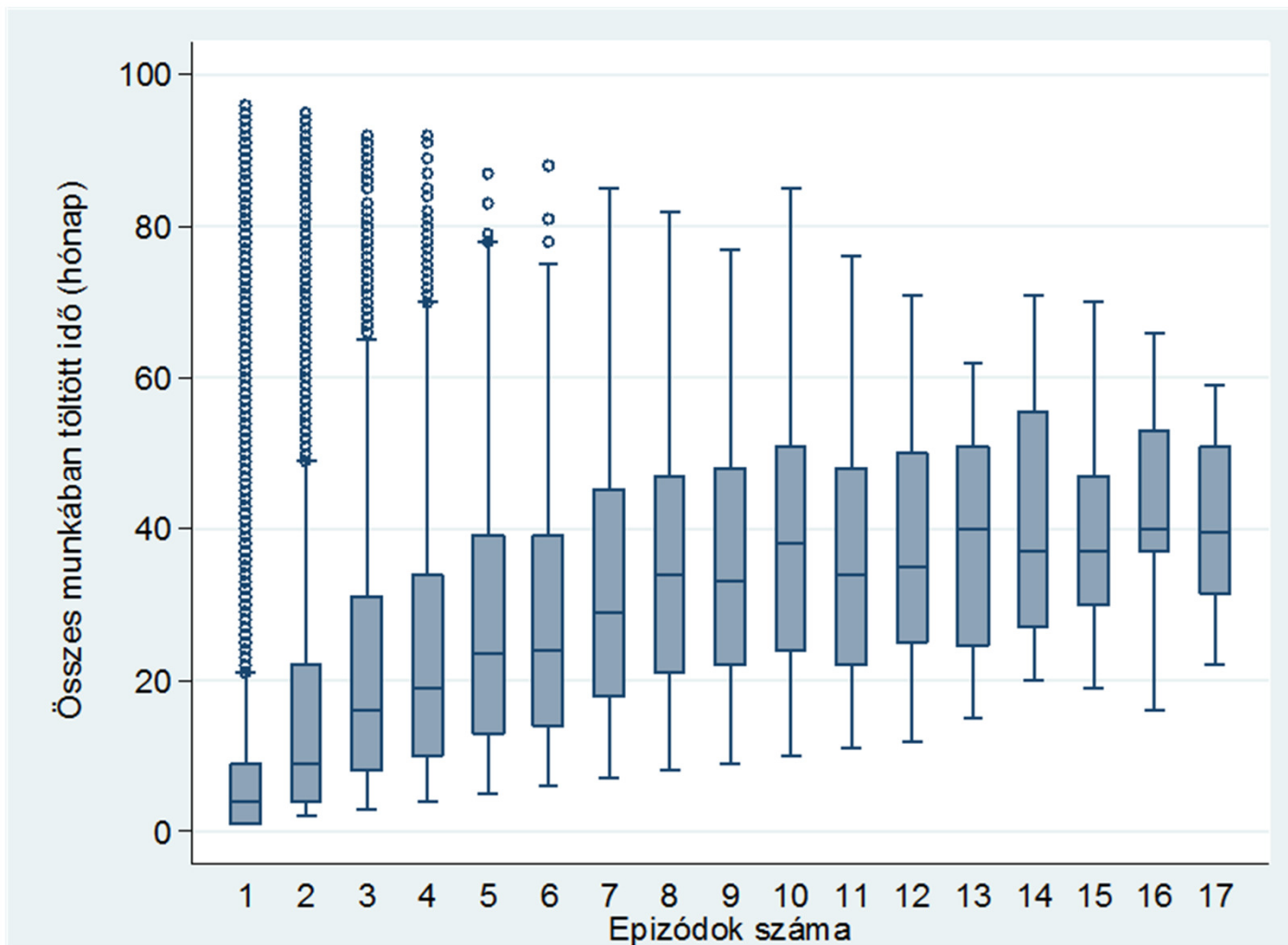
- Kiadás: kiszorít minden mást (Közmunka= $2.2 \cdot \text{Aktív}$ ill. $7.2 \cdot \text{Aktív EU-pénzek}$ nélkül (2013))
- Jövedelmi hatás (2013): az átlagos segélyezett jövedelmét 31,800 Ft/hóra növeli
- Munkába állás: 5.8% (negyedéves, 2012-23)
- A közmunkások zöme olyan munkahelyen dolgozik, ahol mindenki, vagy majdnem mindenki közmunkás (mediánok: 88% ill. 98%). Ez csak magas munkanélküliség mellett természetes, ahol nincs kivel keverni a közmunkásokat
- Alacsonyabb munkanélküliség mellett nagyobb mértékben visznek be közmunkásokat valódi gazdasági szervezetekbe. De az elkülönítés ott is erőteljes, ami rontja az elhelyezkedési esélyt. Erősebb a romák által sűrűbben lakott vidékeken.
- Reintegráció: mi lehet a reális cél? 

A 2011. negyedik negyedében közmunkát végzők különféle munkaerő-piaci mutatói, 2003–2010-ben

Munkaerő-piaci mutató	Arány/átlag	
	alsó becslés	felső becslés
Legalább egyszer dolgozott valódi állásban (százalék)	70,9	75,3
A valódi állásban legalább egyszer dolgozók munkában töltött hónapjai (átlag)	17,2	19,6

Forrás: OEP–ONYF–NAV–NMH–OH kapcsolt paneladatbázis, a 2011. negyedik negyedében közfoglalkoztatásban részt vettek adatai.


Összefüggés a foglalkoztatási epizódok száma és az összes munkában töltött idő között, valódi munkahelyek, 2003–2010



Összefoglalás az eddigiekről:

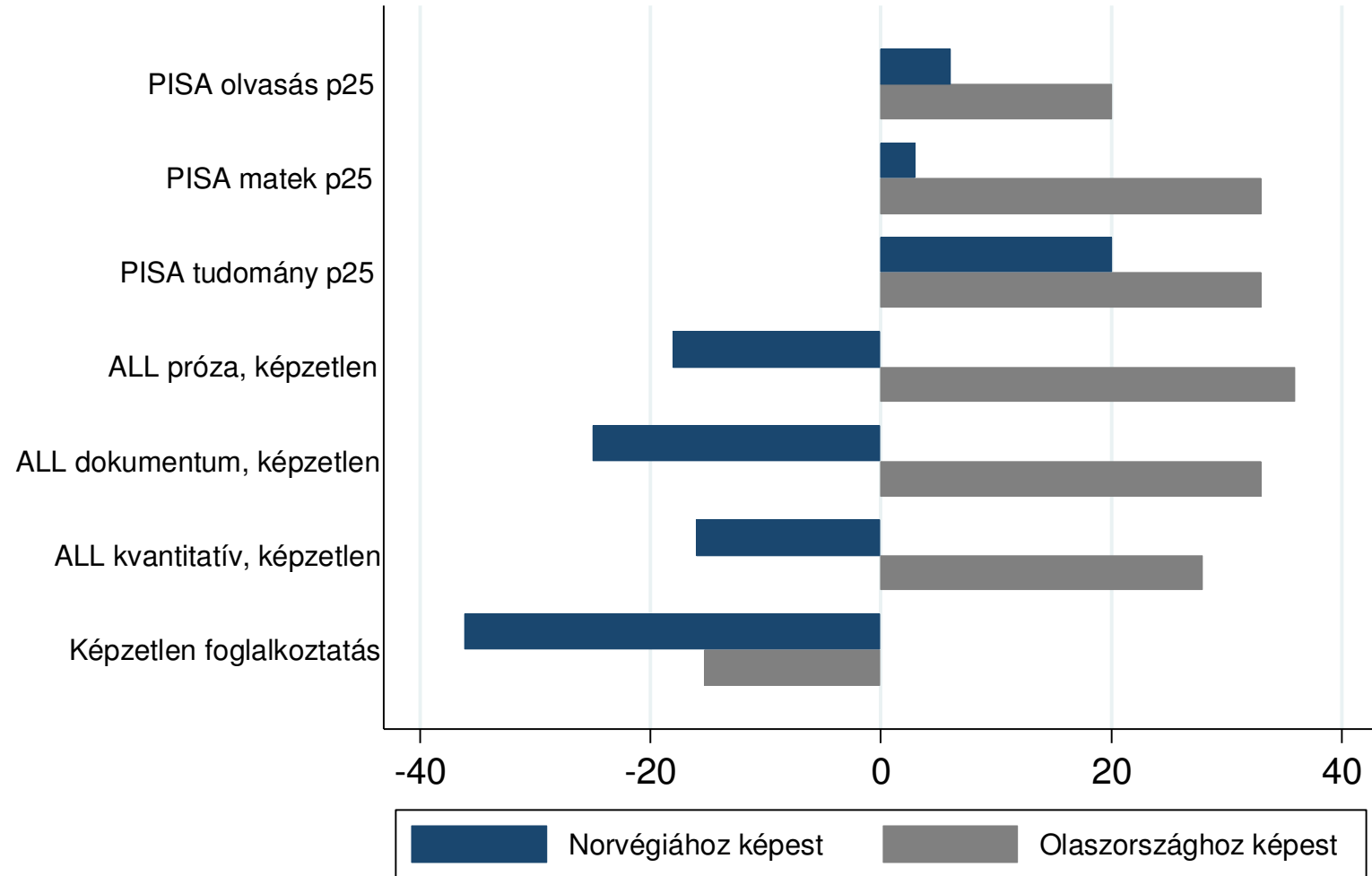
A diagnózis számos helyen egyszerűen rossz (szakképzés, felsőoktatás, általános készségek szerepe, rugalmasságok.)

A terápia több helyen is figyelmen kívül hagyja a nem szándékolt mellékhatásokat (minimálbér, segély, korai szelekció)

És legfőképpen nem adresszálja a kulcskérdést, 
Illetve, lemondással (közmunka) és kizárással (oktatás)
Próbálja megoldani a képzetlen munkanélküliség problémáját

Magyar teljesítmény 15 évesen és felnőttkorban

PISA és ALL tesztek: pontban. Foglalkoztatás: százalékpontban (ALL)



Köszönöm a figyelmet!

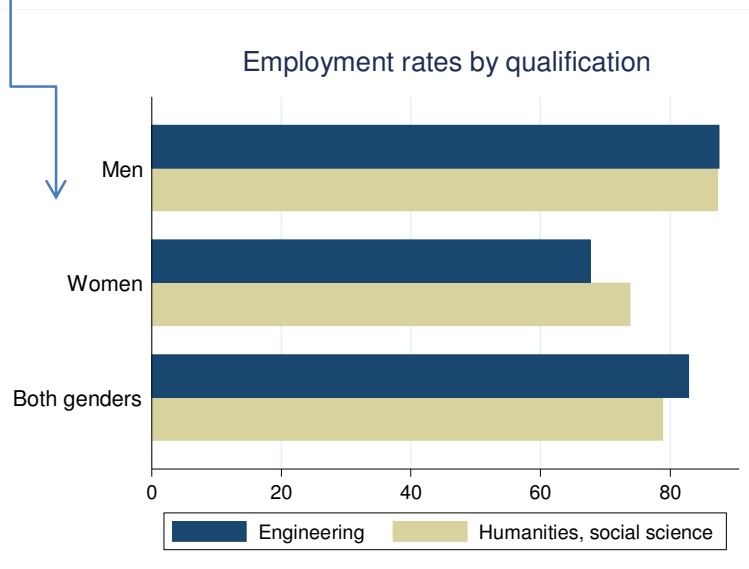
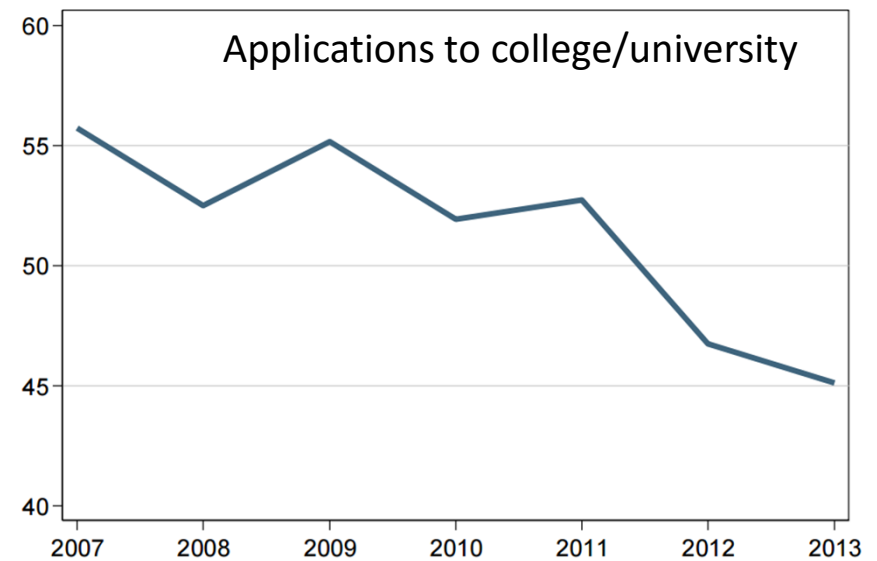
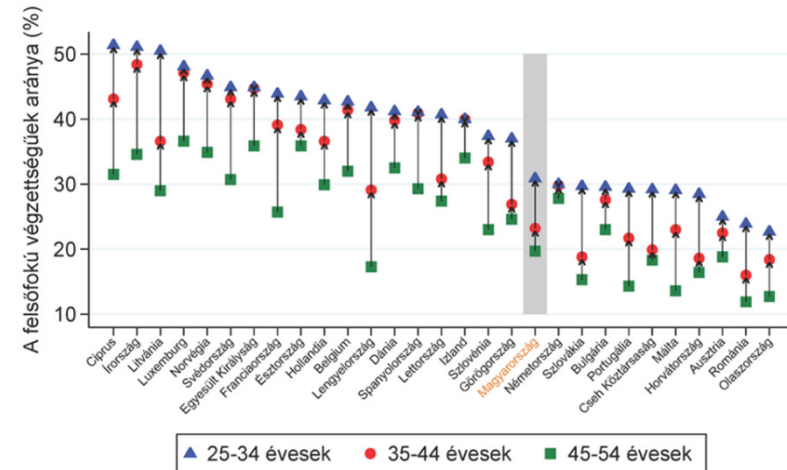
Higher education

No evidence of „overeducation”

Tuition fees and budget cuts imply steeply falling applications and enrollment (Varga et al. 2015)

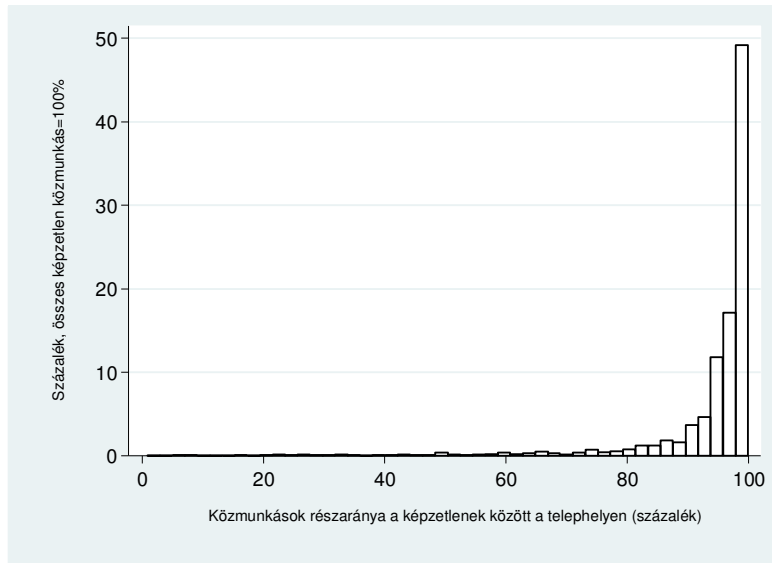
The data do not support that humanities and social science graduates perform so poor in the labor market

Pct high-educated, by age groups in the EU



Amikor igen ...

A legalább egy képzetlen közmunkást foglalkoztató telephelyek megoszlása a közmunkások részaránya szerint (képzetlen közmunkás/összes képzetlen alkalmazott)



A közmunkások zöme olyan munkahelyen dolgozik, ahol mindenki, vagy majdnem mindenki közmunkás.

- Ez magas munkanélküliség mellett természetes: nincs kivel keverni a közmunkásokat
- De ha a gazdaságtól elkülönített inségmunkáról van szó, mi indokolja az alacsony bért és a fekete munkát korlátozó behívási szabályokat?
- Alacsonyabb munkanélküliség mellett az önkormányzatok/kirendeltségek racionálisan járnak el: nagyobb mértékben visznek be közmunkásokat valódi gazdasági szervezetekbe.
- Ugyanakkor az elkülönítés ott is erőteljes, ami rontja az elhelyezkedési esélyt, a MB-től elmaradó bér pedig diszfunkcionális („egyenlő munkáért egyenlő bért”)
- Az elkülönítés erősebb a romák által sűrűbben lakott vidékeken. Ez jó környezetben akadályozza a reintegrációt, rossz környezetben nehezíti a megélhetést, és nem tesz a statisztikai diszkrimináció ellen.

Amikor igen ...

A járási roma arány hatása a telephelyi közmunkás-arányra különböző munkanélküliségi szintek mellett

Regressziós becslések

A telephelyek helyi munkanélküliség szerint képzett ötödei	Együttható	t-érték	Telephelyek száma
Első és második ötöd (alacsony munkanélküliség)	0.061 ^{***}	3.35	1317
Harmadik ötöd (közepes munkanélküliség)	0.128 ^{***}	4.02	682
Negyedik és ötödik ötöd (magas munkanélküliség)	0.036 [*]	1.88	1379

Függő változó: a telephelyi közmunkás arány logaritmusa. Magyarázó változók: a járási roma arány logaritmusa, továbbá, a 2.10.1. táblázatban szereplő kontrollváltozók. Az adatok forrásáról lásd a 2.10.1. táblázat jegyzetét!

The employment effect of the MW is completely ignored despite evidence on the large MW hike (2001-2002): the effect was unambiguously negative albeit not very strong (in terms of dL/dMW)

Demand elasticity estimates:

<i>Source</i>	<i>Sample, period</i>	$\partial L/\partial w$
Kertesi & Köllő (2003)	Small firms (5-20), 2000-2001	-0.57
	Large firms (>300), 2000-2001	-0.06
Köllő (2011)	Medium-sized and large firms (>50), 2000-2003	-0.22
		-0.27
Harasztosi & Lindner (2015)	Medium-sized and large firms (>20), 2000-2002	-0.13
	2000-2003	-0.18
	2000-2002, total labor cost	-0.15
	2000-2003, total labor cost	-0.24