

1. sz. példány

Ügyszám: ISZV /2016/Ú4. szám

MAGÁNSZAKÉRTŐI VÉLEMÉNY

ERVA Erzsébetvárosi Önkormányzati
Vagyonkezelő Nonprofit Zrt. **Megbízónak** –
Budapest Kisdiófa u. 6. számú ingatlan hátsó udvarában
található fák külső- és belső műszeres vizsgálatáról.



Dátum: 2016. 09. 04.

PRENCZOK JÁNOS igazságügyi szakértő (Ig.sz.: 280698)

Az Agrárgazdasági Igazságügyi Szakértői Testület tagja
Mezőgazdasági- és erdei vadkárbecslés, vadgazdálkodási tervezés.

KÖZLEMÉNY: Élő fák külső- és belső egészségi állapotának vizsgálata,
vad-gépjármű ütközések, erdőingallanok - erdőkárok értékelése.

Illetékességi terület: az ország egész területén.

Prenczok János
igazságügyi szakértő (Ig.sz.: 280698)
2600 Vác, Kálvin utca 4.

Készült: 2 számozott példányban

1 pld megbízó

1 pld szakértői törzspéldány

TARTALOMJEGYZÉK

1. AZ ELJÁRÁS TÁRGYA, FELEK ADATAI	3
2. SZAKÉRTŐI KÉRDÉSEK, FELADAT-MEGHATÁROZÁS	4
3. DOKUMENTÁCIÓ	4
3.1. Megbízás	
3.2. Jegyzőkönyvek a vizsgált fákról	4
3.3. Fényképek a helyszínről	4
3.4. A szakértői működést meghatározó előírások	4
4. VIZSGÁLATI METODIKA	4
5. VÁLASZ A FELTETT KÉRDÉSRE	5
6. MELLÉKLETEK	6-12

2. Szakértői kérdések, feladat-meghatározás

2.1. *A Megbízó a szakértő feladatait az alábbiakban határozta meg:*

A szakértő feladatát képezi a Budapest, Kisdiófa u. 6. számú ingatlan hátsó udvarában lévő 2 db (1 db élő és 1 db kidőlt fa) külső- és belső műszeres vizsgálata és azok veszélyességének megállapítása.

3. Dokumentáció

3.1. Megbízás.

3.2. Szakértői vélemény és jegyzőkönyvek a vizsgált fákról.

Eljáró szakértő elkészítette.

3.3. Fényképek a helyszínről és a fák vizsgált belső keresztmetszetéről.

Eljáró szakértő elkészítette.

3.4. A szakértői működést meghatározó előírások.

A vonatkozó általános és eseti jogszabályi szabályozások, szakirodalom.

Beszerzésre és alkalmazásra kerültek.

4. Vizsgálati metodika

I. Előzmények rövid összefoglalása:

A Kezelőnek (ERVA) egy lakó bejelentette, hogy a Kisdiófa utca 6. számú ingatlan hátsó udvarában egy fa megdőlt és kidöntötte a téglából épített kerítést.

A Kezelő dolgozókat küldött a helyszínre azzal a feladattal, hogy távolítsák el a kerítés maradványait. A munkálatok közben az addig is erősen megdőlt fa teljesen kidőlt.

A média fával kapcsolatos cikkei miatt a Kezelő úgy döntött, hogy szakértőt kér fel a már kidőlt – és egy mellette ugyan olyan körülmények között álló fa vizsgálatára.

A Kezelő megbízta Prencsok János igazságügyi szakértőt, hogy vizsgálja meg a kijelölt fák külső- és belső (*műszerrel*) egészségi állapotát és írja le azokról véleményét.

II. A helyszíni munka menete, megállapításai:

A helyszíni munka menete.

A helyszíni szemlét 2016. augusztus 31-én végeztem el.

Ennek során megvizsgáltam a kijelölt fákat, azok környezetét és a két fával kapcsolatban jegyzőkönyvet készítettem.

A helyszíni munka megállapításai.

Az álló és még élő fa (Bp. 1.) törzsének belső egészségi állapotát-, a gyökérzet korábbi két oldalról való erőteljes csonkítását-, a gyökfőnek a föld felszínétől 1,3 m-re való elhelyezkedését (*levegőben lógó gyökérzet*) figyelembe véve a fa törzse jelen állapotában *normál körülmények között is fokozottan veszélyes* a környezetére. A fa kidőlése az előzőekben leírtak miatt valószínűsíthetően már közepes erősségű vihar következtében is előfordulhat.

Amennyiben a fa kidőlné, minden kétséget kizáróan nagy veszélyt jelentene a közelben tartózkodó emberekre, építményekre és tárgyakra.

A kidőlt (Bp. 2.) fa a gyökérzet korábbi két oldalról való erőteljes csonkítását-, a gyökfőnek a föld felszínétől 1,3 m-re való elhelyezkedését (*levegőben lógó gyökérzet*) figyelembe véve amíg állt, *normál körülmények között is fokozottan veszélyes* volt a környezetére. A fa megdőlését, majd kidőlését az előzőekben leírtak miatt egy közepes erősségű vihar okozhatta.

Amennyiben nem csak megdőlt, hanem egyből kidől, nagy veszélyt jelentett volna a közelben tartózkodó emberekre, épületekre, vagyontárgyakra.

5. Válasz a feltett kérdésre

A vizsgált fákról készült jegyzőkönyvek az 1, 3. számú mellékletekben találhatóak.

A helyszíni szemlén tapasztaltakat összefoglalva megállapítom, hogy a vizsgált fák gyökérzetét a kerítések építése során nagyon nagy mértékben megcsonkították, a kerítések közé helyezett földet az esővíz elmosta, így gyökérzetük 1,3 m mélységig szinte a levegőben állt. Egy vihar következtében ezért dőlt ki az egyik fa és valószínűsíthetően ezért dőlné ki a még álló fa is, veszélyt jelentve a közelben tartózkodó emberekre, épületekre, vagyontárgyakra.

A vizsgálat eredményére való tekintettel a még álló fa sürgős kivágását javaslom.

Megköszönve a **Megbízó** együttműködését és bizalmát, a szakértés reményét fejezi ki aziránt, hogy tanulmánya a szükséges, elégséges és lehetséges információkat tartalmazza, ugyanakkor készen áll szakvéleménye igény szerinti kiegészítésére, további kérdések megválaszolására.

Pásztó, 2016. szeptember 04.



Prencsok János

PRENCSON JÁNOS igazságügyi szakértő (Iq sz.: 280699)
Az Agrárgazdasági Igazságügyi Szakértői Testület tagja
Mezőgazdasági- és erdei vadkárbecslés, vadgazdálkodási tervezés.
KÖZLEMÉNY: Élő fák külső- és belső egészségi állapotának vizsgálata,
vad-gépjármű ütközések, erdőingallanok - erdőkárok értékelése.
Iltetékességi terület: az ország egész területén.

MELLÉKLETEK

1. számú melléklet
ÉLŐ FA VIZSGÁLATI JEGYZŐKÖNYV
(azonosító szám: Bp. 1. fa)

1.) A megbízó adatai, a megbízás tárgya.

Megbízó: ERVA (Erzsébetvárosi Önkormányzati Vagyonkezelő Nonprofit Zrt.)

Megbízás tárgya: Budapest Kisdiófa u. 6. számú ingatlan hátsó udvarában található fák külső- és belső műszeres vizsgálata.

2.) A fa környezetének vizsgálata.

Épületek 1,5, 4, 5 m, téglakerítés (támfal) 2, 5, 10 m-re található. Közmű 5 méteren belül nincs.

3.) A fa külső vizsgálata.

A Celtis kb. 13 m magas, rövid hengeres törzsű egyed. 8 méterig féloldalas, közepes korona. Koronában korábban levágott korhadásnak indult ágcsomók láthatók. Koronában több száraz ág található.

Külső vizsgálatnál a fán betegség jelei jól láthatók. A fa gyökerei két oldalról (a közvetlen mellette épített téglakerítés irányából) el lettek vágva, tartást és tápanyag szállítást így csak a két kerítéssel párhuzamosan nőtt gyökerek biztosítanak – K-i és Ny-i irányban-, azonban ezek is csak 2 és 4 m hosszban. A gyökfő gyakorlatilag a földfelszíntől 1,3 m-re látható. Az eredetileg két fal közé feltöltött föld már régen kimosódott, így a fő-, oldal- és hajszálgyökerek a levegőben lógnak (2. számú melléklet).

4.) A fa belső korhadásának vizsgálata.

A vizsgálat érzékszervi és FAKOPP 3D akusztikus favizsgáló berendezéssel történt.

Az érzékszervi vizsgálat során belső korhadásra utaló jeleket tapasztaltam, amit az elvégzett műszeres vizsgálat eredménye is igazolt (2. sz. melléklet, Bp. 1. fa).

5.) A fa műszeres vizsgálatának jegyzőkönyve

A törzs belső keresztmetszetéről készült színes kép a 2. sz. mellékleten látható.

6.) A fa statikai állapotának vizsgálata.

A vizsgált fa súlypontja Ny-ra 1 m-re van.

Érzékszervi vizsgálat eredményeképpen megállapítható, hogy a gyökérzet sérülésére, gyengülésére utaló jelek nagyon láthatóak.

7.) A fa általi veszélyeztetés vizsgálata.

A törzs belső egészségi állapotát-, a gyökérzet korábbi két oldalról való erőteljes csonkítását-, a gyökfőnek a föld felszínétől 1,3 m-re való elhelyezkedését (levegőben lógó gyökérzet) figyelembe véve a fa törzse jelen állapotában *normál körülmények között is fokozottan veszélyes* a környezetére. A fa kidőlése az előzőekben leírtak miatt valószínűsíthetően már közepes erősségű vihar következtében is előfordulhat.

Amennyiben a fa kidőlné, minden kétséget kizáróan nagy veszélyt jelentene a közelben tartózkodó emberekre, építményekre és tárgyakra.

8.) A fa kezelési javaslata.

A fa kivágása a fentebb felsorolt körülmények miatt sürgősen indokolt.

9.) Javaslat a fa pótlására.

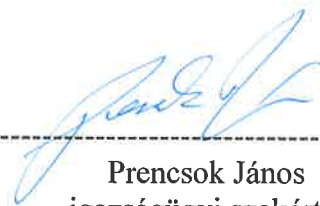
A fa pótlását juharral javasolom, a pár méterre található másik hátsó udvarban.

10.) Fotók és egyéb dokumentumok a 2. számú mellékletekben találhatók.

A vizsgálat eredményeképpen megállapításom az, hogy a Bp. 1. számú fa kivágása a törzs belső egészségi állapota-, a gyökérzet korábbi két oldalról való erőteljes csonkítása-, a gyökfőnek a föld felszínétől 1,3 m-re való elhelyezkedése (levegőben lógó gyökérzet) miatt sürgősséggel javasolt.

A fa kidőlése az előzőekben leírtak miatt valószínűsíthetően már közepes erősségű vihar következtében is előfordulhat.

Pásztó, 2016. szeptember 04.



Prencsok János
igazságügyi szakértő

PRENCSON JÁNOS igazságügyi szakértő (Ig.sz.: 280698)
Az Agrárgazdasági Igazságügyi Szakértői Testület tagja
Mezőgazdasági- és erdei vadkárbecslés, vadgazdálkodási tervezés.
KÖZLEMÉNY: Élő fák külső- és belső egészségi állapotának vizsgálata,
vad-gépjármű átközések, erdőingatlanok - erdőkárok értékelése.
Illetékességi terület: az ország egész területén.

2. számú melléklet (Bp. 1. fa)

A fa belső műszeres vizsgálata



Élő fa külső vizsgálata



A Celtis törzse és
koronája.



A fa gyökfő alatti
ritka gyökeres
része a két támfal
között a kimosódott
föld miatt szinte
a "levegőben lóg."



A fa gyökfője és a föld-
szint között 130 cm
légtér található.

3. számú melléklet

ÉLŐ FA VIZSGÁLATI JEGYZŐKÖNYV
(azonosító szám: Bp. 2. fa)

9.) A megbízó adatai, a megbízás tárgya.

Megbízó: ERVA (Erzsébetvárosi Önkormányzati Vagyonkezelő Nonprofit Zrt.)

Megbízás tárgya: Budapest Kisdiófa u. 6. számú ingatlan hátsó udvarában található fák külső- és belső műszeres vizsgálata.

10.) A fa környezetének vizsgálata.

Épületek 1,5, 5, 6 m, téglakerítés (támfal) 2, 5, 10 m-re található. Közmű 5 méteren belül nincs.

11.) A fa külső vizsgálata.

A fát már kidőlt helyzetében vizsgáltam.

A Magnólia kb. 12 m magas, közepes hengeres törzsű egyed volt. Kis korona. Koronában több száraz ág található.

Külső vizsgálatnál a fán betegség jelei alig láthatók. A fa gyökerei két oldalról (*a közvetlen mellette épített téglakerítés irányából*) el lettek vágva, tartást és tápanyag szállítást így csak a két kerítéssel párhuzamosan nőtt gyökerek biztosítottak – K-i és Ny-i irányban-, azonban ezek is csak 2 - 2 m hosszon. A gyökfő gyakorlatilag a földfelszíntől 1,3 m-re volt. Az eredetileg két fal közé feltöltött föld már régen kimosódott, így a fő-, oldal- és hajszálgyökerek a levegőben lógtak (4. számú melléklet).

12.) A fa belső korhadásának vizsgálata.

A vizsgálat érzékszervi és FAKOPP 3D akusztikus favizsgáló berendezéssel történt.

Az érzékszervi vizsgálat során belső korhadásra utaló jeleket alig tapasztaltam, amit az elvégzett műszeres vizsgálat eredménye is igazolt (4. sz. melléklet, Bp. 2. fa).

13.) A fa műszeres vizsgálatának jegyzőkönyve

A törzs belső keresztmetszetéről készült színes kép a 6. sz. mellékleten látható.

14.) A fa statikai állapotának vizsgálata.

A vizsgált fa súlypontját utólag megállapítani nem lehet.

Érzékszervi vizsgálat eredményeképpen megállapítható, hogy a gyökérzet sérülésére, gyengülésére utaló jelek nagyon láthatóak voltak.

15.) A fa általi veszélyeztetés vizsgálata.

A törzs belső egészségi állapotát-, a gyökérzet korábbi két oldalról való erőteljes csonkítását-, a gyökfőnek a föld felszínétől 1,3 m-re való elhelyezkedését (levegőben lógó gyökérzet) figyelembe véve a fa amíg állt, *normál körülmények között is fokozottan veszélyes* volt a környezetére. A fa megdőlését, majd kidőlését az előzőekben leírtak miatt egy közepes erősségű vihar okozhatta.

A kidőlt fa kétséget kizáróan nagy veszélyt jelentett a közelben tartózkodó emberekre, építményekre és tárgyakra.

16.) A fa kezelési javaslata.

A fa törzsét és a tuskó maradványokat darabolás után el kell szállítani.

9.) Javaslat a fa pótlására.

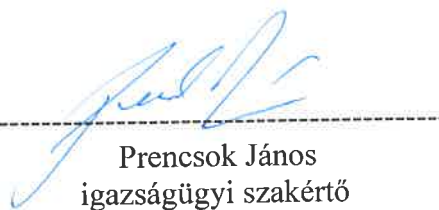
A fa pótlását juharral javasolom, a pár méterre található másik hátsó udvarban.

10.) Fotók és egyéb dokumentumok a 4. számú mellékletekben találhatók.

A vizsgálat eredményeképpen megállapításom az, hogy a Bp. 1. számú fa kivágását a törzs belső egészségi állapota-, a gyökérzet korábbi két oldalról való erőteljes csonkítása-, a gyökérnek a föld felszínétől 1,3 m-re való elhelyezkedése (*levegőben lógó gyökérzet*) miatt már annak kidőlése előtt el kellett volna végezni.

A fa megdőlése az előzőekben leírtak miatt valószínűsíthetően egy közepes erősségű vihar következtében fordulhatott elő.

Pásztó, 2016. szeptember 04.



Prencsok János
igazságügyi szakértő

PRENCZOK JÁNOS igazságügyi szakértő (Ig.sz.: 280698)

Az Agrárgazdasági Igazságügyi Szakértői Testület tagja

Mezőgazdasági- és erdei vadkárbecsülés, vadgazdálkodási tervezés.

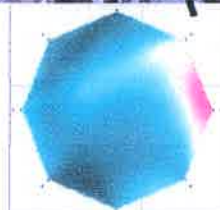
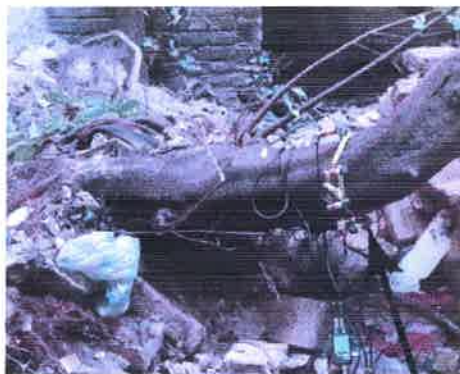
KÖZLEMÉNY: Élő fák külső- és belső egészségi állapotának vizsgálata,

vad-gépjármű ütközések, erdőingatlanok - erdőkárok értékelése.

Illetékességi terület: az ország egész területén.

4. számú melléklet (Bp. 2. fa)

A kidőlt fa belső műszeres vizsgálata



A kidőlt fa



A handwritten signature in blue ink, located at the bottom right of the page.