



Állatok körülöttünk

Készítette: Szigetvári-Takács Magdolna





Háziállatok: Azok az állatok, amelyek az ember környezetében élnek, az ember gondoskodik róluk. Hasznukért tartjuk. pl.bőre, húsa, teje ... stb

Vadon élő állatok: Természetes környezetükben, gondoskodás nélkül is megélnek.

Fehér gólya

-Nagy termetű
gázlómadár.

-Csőre és lába hosszú,
piros, tollazata fehér, a
szárnyak végén fekete.

-Ragadozó.

-Nagy kerek, lapos fészket
víz közelébe, magas
helyekre rakja.

-Évente egy alkalommal 3-
5 tojást rak.

-A fiókák **fészeklakók.**

-Fokozottan védett. **Eszmei
értéke:** 100.000 Ft.



Nagy kócsag

-Másik nevén nemes kócsag, hazánk nagytestű **gázlómadara.**

-Tollazata hófehér, csőre sárga, lába barna.

-A nádasokban és a mocsarakban halakra, kisebb emlősökre vadászik.

-Fészket nádból építi.

-Évente egy alkalommal 3-4 késekeszöld színű tojást rak. **Fészeklakó.**

Fokozottan védett.

Eszmei értéke: 250.000 Ft



A magyar természetvédelem címermadara.



-**Közepes** méretű,
zömök testű,
oldalról lapított
hal.

-**Mindenevő.**
Kisebb gerinctelen
állatokat,
növényeket,
magvakat fogyaszt.
-A **sekély vizeket**
kedveli. Téli az
iszapba fúrja be
magát.



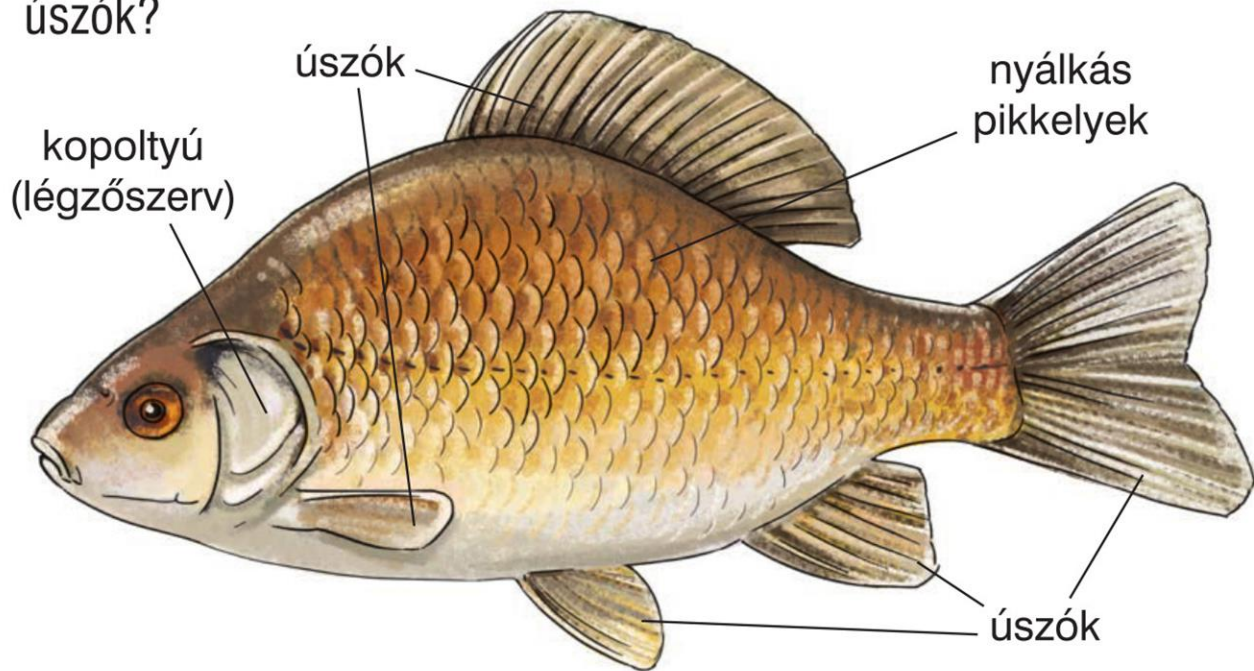
Karász

A kárász arasznyi hosszúságú, sárgás színű hal. Oldalról lapított, hátrafelé keskenyedő teste fejre, törzsre és farokra tagolódik. Úszóival ügyesen mozog. Helyváltoztatását nyálkás, pikkelyes bőre, és úszóhólyagja könnyíti meg. Táplálékát, a növényi részeket és az apró állatokat a dús növényzetű, lassú folyású, vagy állóvizekben keresi.

4. Egészítsd ki a kárással kapcsolatos hiányos mondatokat!

Testét nagy méretű fedik. A vízben
..... segítségével mozog. Úszását a testet beborító síkos könnyíti meg.
Emelkedését és süllyedését a vízben
teszi lehetővé. lélegzik.

1. Nevezd meg a kárász fő testrészeit! Melyik testtájon helyezkednek el az úszók?



Csuka

- Teste **hosszúkás, oldalról lapított.**
- Pikkelye gyakran **csíkozott, foltos.**
- Ragadozó.** Halakat békát, rákot, vízimadarakat, kígyót, apróbb emlősöket eszik.
- Lassú folyású folyókban és tavakban is megtalálható.
- Lesből támad. Télen a jég alatt is vadászik.





A zöldes színű, foltokkal tarkított csuka a növényekben gazdag, nyugalmas vizeket kedveli. Apró pikkelyekkel borított teste 1 m-nél hosszabb is lehet. Nagyra nyitható szájában éles, erős fogak helyezkednek el. Segítségükkel halakat, békákat, madarakat zsákmányol.

5. Miben különbözik a csuka a kárásztól? Rajzold a relációs jeleket (<, >) a négyzetekbe!

Testméret: csuka kárász

A pikkelyek mérete: csuka kárász

A szájnyílás nagysága: csuka kárász

Magyar szürke marha

Haszonállat. (bőre,
húsa, faggyúja)

Növényevő

Óshonos védett
állat.

Nagytestű, fején
jellegzetes szarvat
visel.

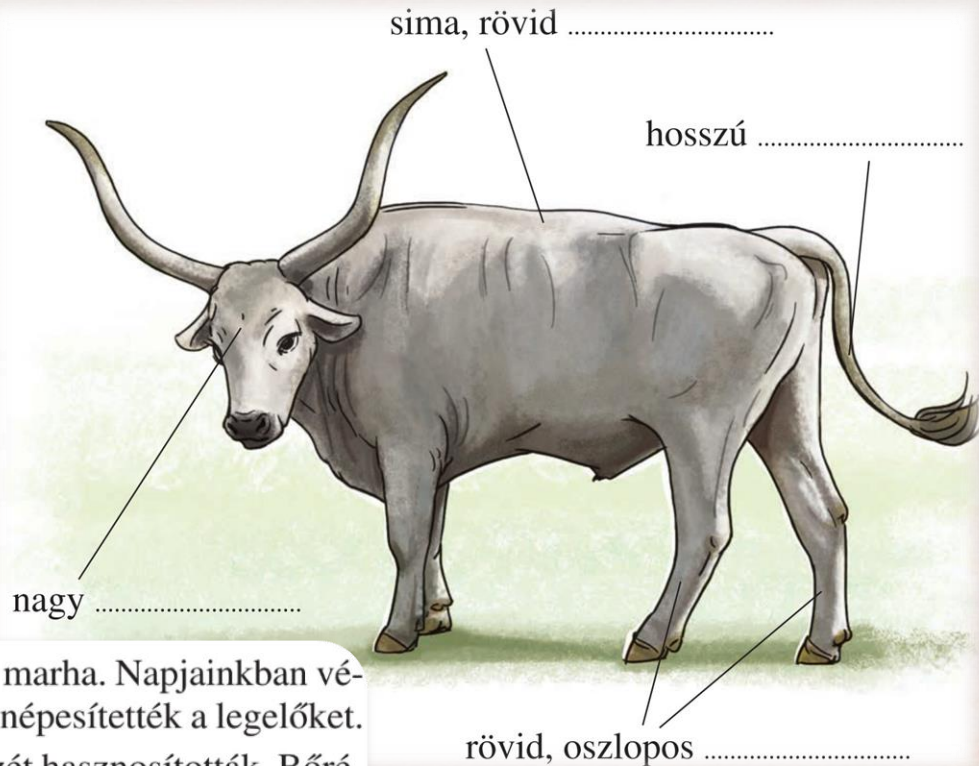
Hímje: bika
Nőstény: tehén
Kicsinye: borjú
Csoportja a gulya
Őrzője: gulyás





A magyar szürke marha szőrzetének színe a világosszürkétől a sötétszürkén át sokféle árnyalatú lehet. Télen sötétebb, és valamivel hosszabb, mint nyáron. Mi lehet ennek az oka?

Az ősi magyar háziállatok egyike a szürke marha. Napjainkban védelemre szorul, holott a múltban gulyái benépesítették a legelőket. A pásztorok az állatnak szinte minden részét hasznosították. Bőről bocskor, tarisznya, karikás ostor készült. Húsát frissen és szárítva használták fel. A faggyújából (zsírjából) gyertyát öntöttek. Szarvából pásztorokürtöt, sótartót faragtak.



Racka juh

Őshonos
védeett állat.

Haszonállat.
(tejét, szőrét, húsát)

Hímje: kos
Nőstény: anyajuh
Kicsinye: bárány
Csoportja: nyáj
Őrzője: juhász

V alakú
elálló szarva
van.

Közepes termetű

Hosszú, durva szőre
fekete vagy fehér
színű



A racka ősi magyar juh fajta. A szarvasmarha rokona, de annál kisebb természetű.

Testén a hosszú gyapjuszálakat gyapjúzsír védi a környezeti hatásoktól. Karcsú végtagjain az ujjak hegyét pata veszi körül. Táplálékával szemben nem igényes, a rövid fűvű legelőkön is megél. Szőrös bőrét, húsát és tejét egyaránt felhasználták. A juhsajt és -túró kedvelt élelmiszer volt.

5. Hasonlítsd össze a magyar szürke marhát és a rackát! Írd a jellemzőiket a felsorolt szempontokhoz!

.....	szarvuk
.....	szőrzetük hosszúsága
.....	szőrzetük színe
.....	végtagjaik
.....	táplálékuk



Miért tud ugyanazon a területen a szarvasmarha és a juh is legelni?



Haszonállat.(zsírját,
bőrét, húsát)

Őshonos
védett állat.

Szaglása, hallása
kiváló.

Hímje: kan
Nőstény: koca
Kicsinye: malac
Csoportja: konda
Őrzője: kondás

Vaskos testű,
rövid lábú.

Szőrzete göndör,
durva tapintású

Nagy fején
apró szemek
vannak.
Rosszul lát.

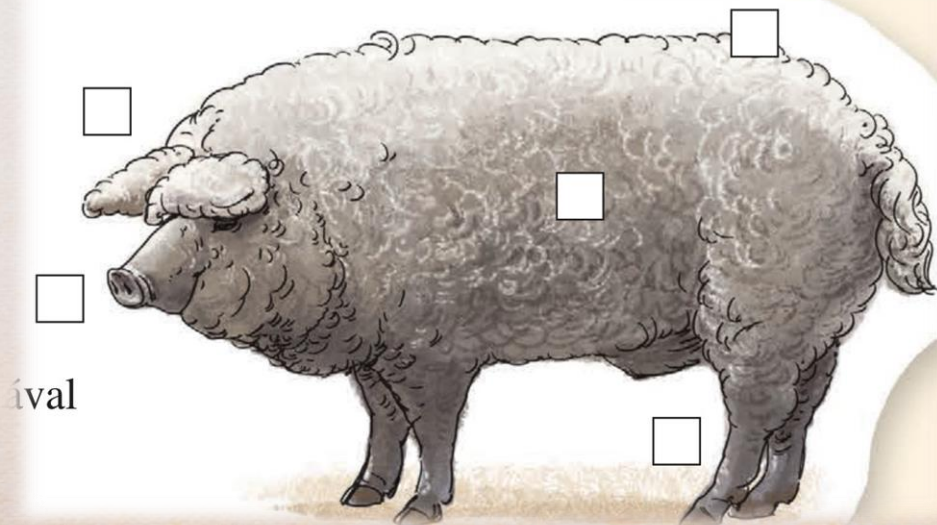


A mangalica étlapján a növények mellett ormányával kitúrt csigák, férgek bogarak is szerepelnek.

A kondák valaha a legelterjedtebb sertésfajtából, a mangalicából álltak. Szőke szőrzetű színváltozatának népszerűségét kiváló húsa és vastag szalonnája biztosította.

Húsán és zsírján kívül szőrzete, bőre és csontjai is értékesek.

1. Közepes termetű, teste vaskos.
2. Durva szőrzete göndörödik.
3. Fülkagylói nagyok.
4. Patás végtagjai rövidek.
5. Feje mozgékony túrókarimás ormányban végződik.



Érzékszerveik segítségével találják meg a virágokat.

Fő testrészeik: fej, tor, potroh

Segítik a virágok beporzását.

Az összegyűjtött nektárt a kaptárban raktározzák el.

A nektárt mézzé érelik, amivel utódaikat táplálják.



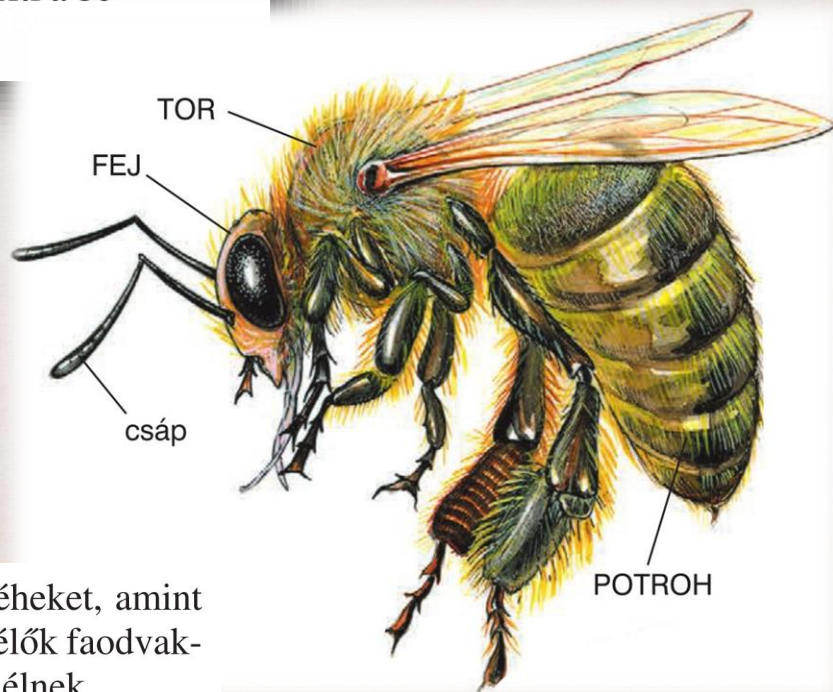
Házi méh

A méh csápja a szaglószerve, amely az illatos virágokhoz vezet. Szemével a virágok színét, formáját látja meg. Táplálékát, a nektárt csőszerű szájszervével szívja fel. Táplálkozás közben testére sok virágpór tapad, amit hátsó lába kiszélesedő részébe, a kosárkába söpör. Amikor ez megtelik, a fészekbe repül, és kiüríti a begyűjtött anyagokat.

4. Írj T betűt a természetes, M betűt a mesterséges lakhelyhez!



Illatozó virágok közelében gyakran látni mézelő méheket, amint táplálékot (virágpórt és nektárt) gyűjtenek. A vadon élő fajok faodvakban, az ember által tartott méhek pedig kaptárakban élnek.



-A **baromfiudvar** legjellemzőbb lakója. Ősét több ezer évvel ezelőtt szelídítette meg az ember.

-**Rovarokat, magvakat** eszik, amit erős csőrével szed fel és **egészen nyeli le**. A táplálék a nyelőcső kiszélesedett részében a **begyben puhul meg**.

-Szárnya repülésre nem alkalmas.

-**Kapirgáló lábán** három ujj előre, egy pedig hátrafelé áll.

Családjának tagjai:

tyúk, kakas, csibe
A tojásokon a kotló 21 napig kotlik.

Fészekhagyó
Haszna: hús, tojás



You
Tube

-Őse a tőkés réce, ami ma is vadon él.

-Teste csónak alakú.

-Kedveli a vizet,
úszóhártyás lábával
könnyen tud evezni.

-Tolla nem ázik át, mert a fedőtollakra a csőrével faggyút kenetet.

-Bőre alatt vastag zsírréteg van, ami miatt a hideg vízben sem fázik.

Csőre lapos, lemezes,
amivel ki tudja szűrni a táplálékot a vízből.

Családjának tagjai:
gácsér, tojó, kiskacsa
Fészekhagyó.

Haszna: hús, tojás, toll,
máj



A madarak **két szárnyuk** és **lábuk** segítségével mozognak. A tyúknak és a kakasnak **kapirgáló lába** van. Három lábujjuk előre néz, egy pedig hátra. A lábujjak végén éles **karmok** vannak.

A kacsáknak, libáknak a lábujjaik között **úszóhártyájuk** van, ami az úzásban segíti őket.



Úszóhártyás láb



 **Jegyzezd meg!**

-melső végtagjuk
szárnyá alakult

-két szárny
-két láb

-kapirgáló láb
-úszóláb
-úszóhártya

