

# A Városliget parkhasználati vizsgálata

## Vár-Város-Városliget Fórum 2014.

### *Előzmények*

2010 tavaszán a Corvinus Egyetem Tájépítészeti Karán a Szépművészeti Múzeum felkérésére nagyszabású parkhasználati vizsgálatba kezdtünk. A Kert- és Szabadtér Tervezési Tanszéken már korábban is végeztek parkhasználati felméréseket a Városligetben 1987-ben és 1997-ben, Nagy Katalin vezetésével. Jelen kutatás a kialakult módszertan alapján készül, így trendek megállapítására is kiválóan alkalmas.

Tavasszal és ősszel is végeztünk vizsgálatokat, jelen előadásban az őszi felmérés eredményeit ismertetjük, a tavasziak még feldolgozási szinten vannak.

Az őszi vizsgálat októberben zajlott. Kétféle módszert alkalmaztunk: az egyik egy helyszíni megfigyeléses módszer, amikor két hétköznapi és két hétvégi napon reggeltől késő délutánig rögzítettük a parkban megforduló emberek korát és tevékenységét. Ezt kiegészítette a helyszínen egy kérdőíves vizsgálat is.

A megfigyeléses vizsgálat során körülbelül 30 000 főt rögzítettünk a négy nap során. A kérdőívezés során 1118 kérdőívet sikerült kitölteni. Ez a hazai és nemzetközi szociológiai vizsgálatok tükrében egy releváns minta, alkalmas arra, hogy komolyabb megállapításokat vonhassunk le belőle.

### *A megfigyeléses vizsgálat eredményei*

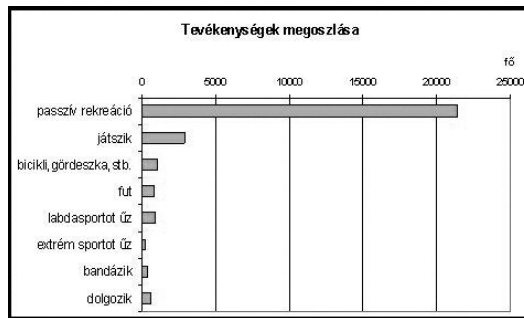
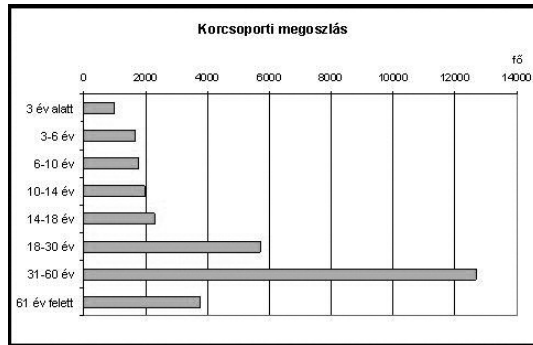
Megállapítottuk, hogy egy átlagos őszi hétvégi terhelés **napi 14 000** főt jelent a liget teljes területén.

Ebbe értendő a parkon belül található intézmények látogatóforgalma is. Korábbi parkhasználati vizsgálatok alapján azt becsüljük, hogy ez a szám nyárra megduplázódik, tehát 28 000 látogató érkezik. Ebből következik— igen durva közelítéssel –, hogy a Városliget éves terhelése **4-5 millió fő**. Ez csak azoknak a száma, akik napi rekreációs tevékenységre érkeznek a parkba, a tömegrendezvények látogatóit nem számítottuk hozzá, pedig azok lökészerű

terhelése sem jelentéktelen, ha csak a majálisra gondolunk.

Vizsgáltuk a látogatók korösszetételét, melyből megállapítható, hogy a **30-60 év közöttiek aránya kiugró** /1. ábra/ ellenben a 18 év alatti korosztályok igen alacsony arányban szerepelnek.

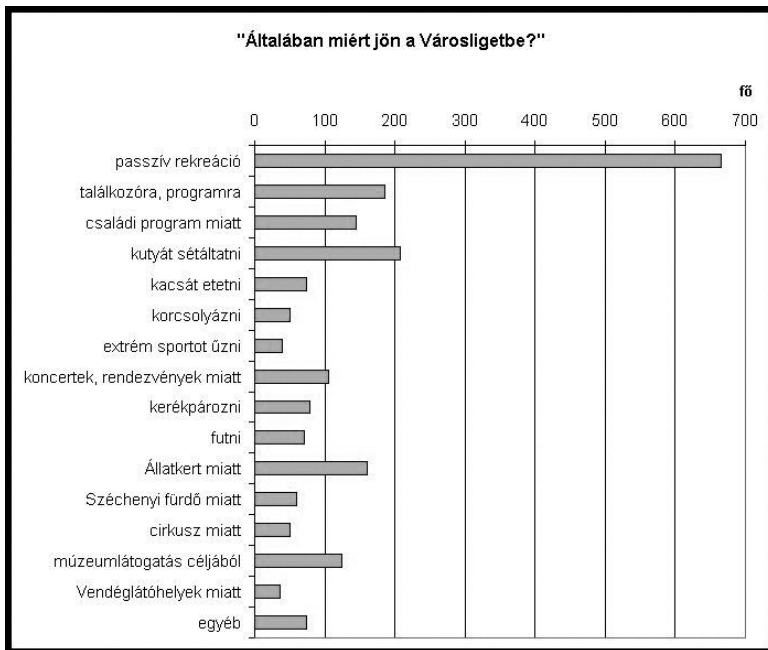
A parklátogatók által végzett tevékenységek közül a **passzív rekreáció** aránya magas a többihez képest. /2. ábra/ jóval lemaradva ezt követi a játék és a sport.



### *A kérdőíves vizsgálat eredményei*

Arra a kérdésre, hogy mivel és mennyi idő alatt érkeztek a megkérdezett látogatók, azért volt szükség, hogy megtudjuk, a fő parkhasználói kör a közvetlen közelből érkezik-e vagy messzebből. A válaszokból egyértelmű, hogy főleg a szomszédos **6., 7. és 14. kerületből** érkeztek a legtöbben, tehát a látogatók többsége lakóterületi közparkként használja a Városligetet. Ugyanakkor a tanszéken készült korábbi (80-as és 90-es években végzett) vizsgálatok eredményeivel összehasonlítva látszik, hogy egyre nagyobb arányban keresik fel a Városligetet a távolabbi kerületekből illetve vidékről.

„Mi célból érkezik a parkba?” /3. ábra/ A kérdésre döntően **passzív rekreációs célokat** említettek (passzív rekreációra, programra, családi programra, kutyát sétáltatni érkeznek). Ezen kívül még az intézményekbe érkezők

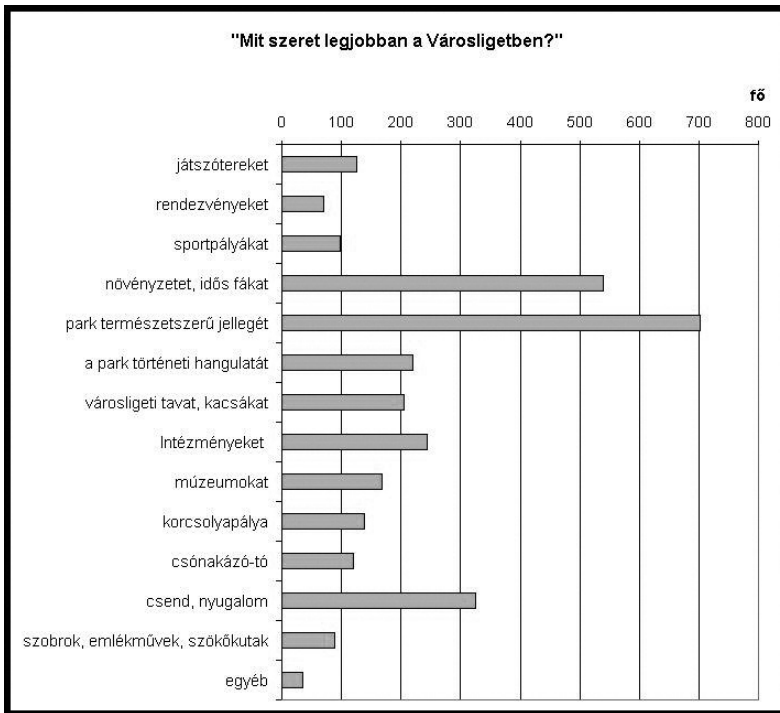


száma magas – azok közül is főleg az Állatkertbe és a múzeumokba látogatóké. A válaszadók lakóhelyét is vizsgálva látszik, hogy a rekreációs céllal érkezők jellemzően a környező kerületekből jöttek, míg az intézménylátogatók között többen voltak azok, akik távolabbi kerületből, vidékről vagy külföldről érkeztek.

Megkérdeztük, mi zavarja leginkább a kikapcsolódást a Városligetben. Legtöbben a burkolatok, padok, szemetesek, illemhelyek állapotát vagy azok hiányát említették – tehát **alapvető infrastrukturális hiányosságokat** –, valamint sokan kifogásolták az autóforgalmat is.

A „Mit szeret legjobban a Városligetben, mit tart a legfőbb értékének?” kérdésre adott válaszok közül /4. ábra/ kimagaslott a **„növényzetet, idős fákat”** és **„a park természetszerű jellegét”** válaszok aránya (a válaszadók több mint fele nyilatkozott így).

Nyitott kérdésként tettük fel, hogy mit hiányolnak az emberek a Városligetből



ugyanis kíváncsiak voltunk, előre meghatározott válaszok helyett, irányítás nélkül mit fognak válaszolni a kérdésre, említik-e az emberek, hogy nekik további programokra, létesítményekre, szórakozási lehetőségekre van igényük. A válaszokból egyértelműen kiderült, hogy nem. A legtöbben a **park mindennapi használatához szükséges berendezéseket hiányolják**. Ezek szerint az illemhelyek, esőbeállók, ivókutak állapotának javítása, illetve bővítésük lenne a legfontosabb feladat. A válaszadók lakhelyével összevetve megállapítható, hogy a belső városrészből érkezők az alapinfrastruktúrát hiányolták a Városligetből, míg a külső városrészekből illetve távolabbról érkezők változatosabb válaszokat adtak. A lakástípussal összevetve: a kert nélküli házban élők számára az alapinfrastruktúra fontosabb, a kertes házban élők számára a sport fejlesztése, a lakótelepiek számára pedig a közlekedés-

fejlesztés.

Megkérdeztük, melyek a legkedveltebb és legkevésbé kedvelt területek a Városligetben.

Ehhez 14 kis egységre osztottuk a Városligetet, ezek közül kellett választaniuk a parklátogatóknak. A legkedveltebbek: **a Vajdahunyadvár, a Csónakázó-tó és a Királydomb**. A legkevésbé kedveltek: a Petőfi Csarnok, a Sörsátor környéke és a Hősök tere (de nagyon sokan azt válaszolták, nincs számukra olyan terület, amit nem kedvelnek).

Végül megkérdeztük, szükségesnek tartják-e a Városliget felújítását. A válaszadók több, mint fele azt válaszolta, hogy igen, és a maradéknak a fele azt, hogy részben igen, tehát az összes válaszadó háromnegyede szükségesnek tart valamilyen felújító beavatkozást.

A korábbi (1987, 1997) parkhasználati vizsgálatok eredményeivel való összevetés alkalmas néhány trend megállapítására. A parkhasználók korösszetétele jelentősen megváltozott az elmúlt évtizedekben: jelentősen csökkent a „nagy” gyerekek, tehát a 15-18 évesek jelenléte a parkban, és nagymértékben csökkent a 19-30 közötti korosztály jelenléte is. Ezzel szemben kiugróan megemelkedett a 30 és 60 közöttiek aránya. Azt az érdekes megállapítást tettük, hogy az aktív tevékenységeket (elsősorban kerékpározás, futás) is többnyire ők, pontosabban a 19 és 60 év közöttiek végzik, és nem a gyerekek, mint az korábban jellemző volt.

A megfigyelt tevékenységek aránya is változik, a 80-as évek óta folyamatosan nő a passzív tevékenységek aránya az aktívakéhoz képest. Ezzel összefüggésben a parkban eltöltött idő is folyamatosan csökken.

#### Tanulságok

1. A Városliget erősen lakóterületi jellegű használatban van, tehát döntően a környező kerületekből érkeznek a látogatók.
2. A mindennapi rekreációs tevékenységek túlsúlya jellemző a zöldfelületeken, az intézményhasználat elkülönül (aki bemegy a parkba, nem feltétlenül látogat intézményt, az intézmények látogatói nem használják a parkot).

3. az iskolás korosztály jelenléte rendkívül alacsony és az aktív tevékenységeket sem ők végzik
4. a megkérdezettek számára a park legfőbb értéke a természetszerűség, a „zöld”
5. a megkérdezettek számára a legfőbb problémát az infrastrukturális hiányosságok és a fenntartás alacsony színvonala jelentik.
6. **Kulcsfontosságú az elsődlegesen szomszédos lakóterületekről érkező lakosság szabadtéri rekreációs igényeinek figyelembevétele a Városliget felújítása során!**

*Kanczlerné Veréb Mária  
Budapesti Corvinus Egyetem Tájépítészeti Kar  
Kert- és Szabadtér Tervezési Tanszék*

*A Városliget parkhasználati vizsgálata*







*A Városliget parkhasználati vizsgálata*

---





*A Városliget parkhasználati vizsgálata*

